

Tutoriel Impro-Visor

Clé sur Impro-Visor Version 4 et ultérieure

Bob Keller
Harvey Mudd College
19 février 2010

Table des matières (et des hyperliens)

1. Copyright et marque déposée
2. Remerciements
3. Aide
4. Objectif de l'application
5. Téléchargement
6. Avant l'installation
7. Versions
8. Installation
9. Version sans installateur
10. Contenu du dossier de chaque version
11. Lancement
12. Écran de démarrage
13. Écran de démarrage avec partition vierge
14. Chargement/ouverture d'une partition
15. Partitions supplémentaires
16. Jouer une partition
17. Jouer avec un compte à rebours
18. Curseur de contrôle du Tempo
19. Curseur de localisation de lecture
20. Délai de l'indicateur du suivi de la lecture
21. Avez-vous du son?
22. Transposition de la lecture
23. Positionner le curseur sur la portée
24. Emplacement des notes (emplacements)
25. Modification de la largeur des emplacements
26. Sélection d'un ou plusieurs emplacements
27. Jouer seulement une sélection
28. Jouer depuis la sélection jusqu'à à la fin du solo
29. Lecture en boucle
30. Saisie de notes à la souris
31. Contrôle du volume et du silence
32. Saisie de notes plus courtes
33. Faire des corrections
34. Espace occupé par une note
35. Corriger la parallaxe verticale du texte au-dessus d'une note
36. Coloration des notes
37. Entrée de note ; simple ou harmonique
38. Annuler et rétablir
39. Sélection d'un emplacement sans saisie de note
40. Tableau récapitulatif des modes de sélection
41. Sélectionner ou désélectionner
42. Ajouter des silences
43. Augmenter la durée d'une note
44. Déplacer plusieurs notes en une seule fois
45. Transposer un groupe de notes
46. Transposition harmonique avec le clavier
47. Transposition uniforme avec le clavier
48. Fonction de dessin de mélodie
49. Transposer des accords
50. Basculer sur les notes enharmoniques
51. Copier, couper et coller des mélodies
52. Couper et coller sur des partitions
53. Entrer des accords
54. Espacement irrégulier des accords
55. Accords Basse chiffrée et Empilement d'accords
56. Copie des accords depuis la partition
57. Copier, couper et coller des accords
58. Couper et coller des accords avec la mélodie
59. Entrer la mélodie au clavier
60. Copier la mélodie depuis la partition dans la zone d'entrée de texte
61. Edition textuelle d'une partition entière
62. Saisie d'une mélodie à partir du clavier MIDI
63. Saisie avec un clavier MIDI
64. Choix de la clé
65. Indication de la mesure
66. Ajouter des improvisations solo
67. Supprimer les improvisations solo
68. Titrage des improvisations solo
69. Modifier le nombre de mesures des chorus
70. Ajuster les mesures sur une portée
71. Bloquer ou débloquer l'agencement d'une portée
72. Définir l'agencement portée par portée
73. Démarrage d'une nouvelle partition
74. Ouverture d'une autre partition
75. Sauvegarder une partition en cours
76. Exporter des fichiers au format MusicXML
77. Exportation de fichiers MIDI
78. Obtenir des conseils, des suggestions
79. Choix de gammes
80. Choix de cellules
81. Choix de l'idiome
82. Choix de lignes mélodiques
83. Fonction de rectification de ligne mélodique
84. Sauver des lignes mélodiques
85. Générer des lignes mélodiques
86. Choix de grammaires mélodiques
87. Préférences de l'utilisateur
88. Paramètres globaux
89. Paramètres de la partition
90. Paramètres d'une improvisation solo
91. Paramètres de style
92. Paramètres MIDI
93. Paramètres de dessin
94. Paramètres du générateur de lignes mélodiques
95. Éditeur de grammaire
96. Apprentissage de la grammaire
97. Générateur de solo
98. Éditeur de style
99. Éditeur Piano-Roll de motifs de style
100. Éditeur de mesure de basse
101. Extracteur de style
102. Éditeur de voicing
103. Conclusion
104. Glossaire
105. Tableau récapitulatif d'utilisation du clavier
106. Vocabulaire des gammes
107. Vocabulaire des accords

1. Informations sur le copyright et les marques déposées

Ce document est copyright (c) 2009-2011 par Robert M. Keller, tous droits réservés.

Le logo Impro-Visor est une marque déposée et copyright 2010-2011 par Robert M. Keller ..

Impro-Visor lui-même est un logiciel libre, open-source, sous licence GNU GPL v2 et copyright (c) 2006-2011 Robert M. Keller et Harvey Mudd College.

2. Remerciements

Impro-Visor a été conçu et développé par Bob Keller, Martin Hunt, Stephen Jones, David Morrison, Belinda Thom, David Wolin et Steve Gomez (Dartmouth College), Jim Herold (Cal Poly Pomona), Brandy McMenamy (Carlton College) , Sayuri Seojima, Emma Carlson, Stephen Lee, Jon Gillick (Université Wesleyan), Kevin Tang (Université Cornell), John Goodman (Université ouverte au Royaume-Uni).

Ce projet a été financé par une subvention de la Fondation Mellon aux professeurs Keller et Thom, et par le programme REU de la National Science Foundation sous la subvention numéro 0451293 au Harvey Mudd College, et par une subvention de la Baker Foundation.

3. Aide

La meilleure façon d'obtenir une aide gratuite est de rejoindre le groupe de l'utilisateur:

Le modérateur du groupe est également le directeur du projet et l'auteur de ce document, et je vais essayer de vous aider.

<http://launch.groups.yahoo.com/group/impro-visor/>

4. Objet

Impro-Visor est un outil de notation musicale conçu pour aider les musiciens improvisés à étudier les progressions d'accords («changements») et à construire des solos monophoniques.

Impro-Visor a un certain nombre de fonctionnalités supplémentaires, telles que l'accompagnement automatique basé sur les progressions d'accords. Certaines caractéristiques sont à divers stades de la recherche et du développement. En tant que tel, Impro-Visor est à la fois un produit éducatif utilisable et un projet de recherche en cours.

5. Téléchargement

Il n'y a que deux sources officielles pour le logiciel:

<http://sourceforge.net/projects/impro-visor/>

<http://launch.groups.yahoo.com/group/impro-visor/>

Allez dans le dossier Fichiers> Distribution de logiciels

6. Avant l'installation

Vous devez avoir déjà installé Java version 1.5 ou ultérieure (version 1.6 ou ultérieure préférée).

Il n'y a aucun moyen qu'Impro-Visor fonctionnera sans Java.

Pour MacOS X, cela signifie que vous avez la version du système d'exploitation 10.5.5 ou ultérieure.

7. Communiqués

Généralement, il est préférable de sélectionner la version la plus récente.

Choisissez l'installateur pour la plate-forme choisie:

Windows

Mac OS X

Linux

Générique (toute plate-forme Java, pas d'installateur)

Habituellement, cela sera déterminé automatiquement à partir de votre navigateur.

Sur SourceForge, il ressemble à ceci:



Cliquez sur le bouton vert ou sur Afficher tous les fichiers pour plus de sélections.

8. Installation

- a. Double-cliquez sur le programme d'installation à installer.
- b. L'installateur vous guidera à travers les étapes nécessaires.
- c. Une fois installé, Impro-Visor est lancé par l'icône **Chien**.
- d. N'essayez pas de lancer en réexécutant le programme d'installation.

9. La version sans installation

- Il existe une version générique dans un fichier .zip.
- Cette version n'inclut pas d'installateur ou de lanceur.
- Java 1.5 ou ultérieur est toujours requis.
- Une fois les fichiers décompressés, double-cliquez sur le fichier improvisor.jar pour lancer ou lancez depuis une ligne de commande:

```
java -jar improvisor.jar
```

10. Contenu du dossier de version

Un dossier de version contient généralement ces éléments:

LICENSE.txt	copie de la licence
README.txt	informations générales
Impro-Visor	lanceur
programme de désinstallation	
Improvisor.jar	(lancé par Java, ou en double-cliquant)
partitions	fichiers de partition
modes	fichiers de style
vocab	fichiers de vocabulaire nécessaires pour exécuter le programme
styleExtract	échantillon pour l'extraction de style

11. Lancement

Pour lancer le programme, double-cliquez sur l'icône du **chien** Impro-Visor ou sur le fichier .jar si vous utilisez la version sans installation.

12. Écran de démarrage

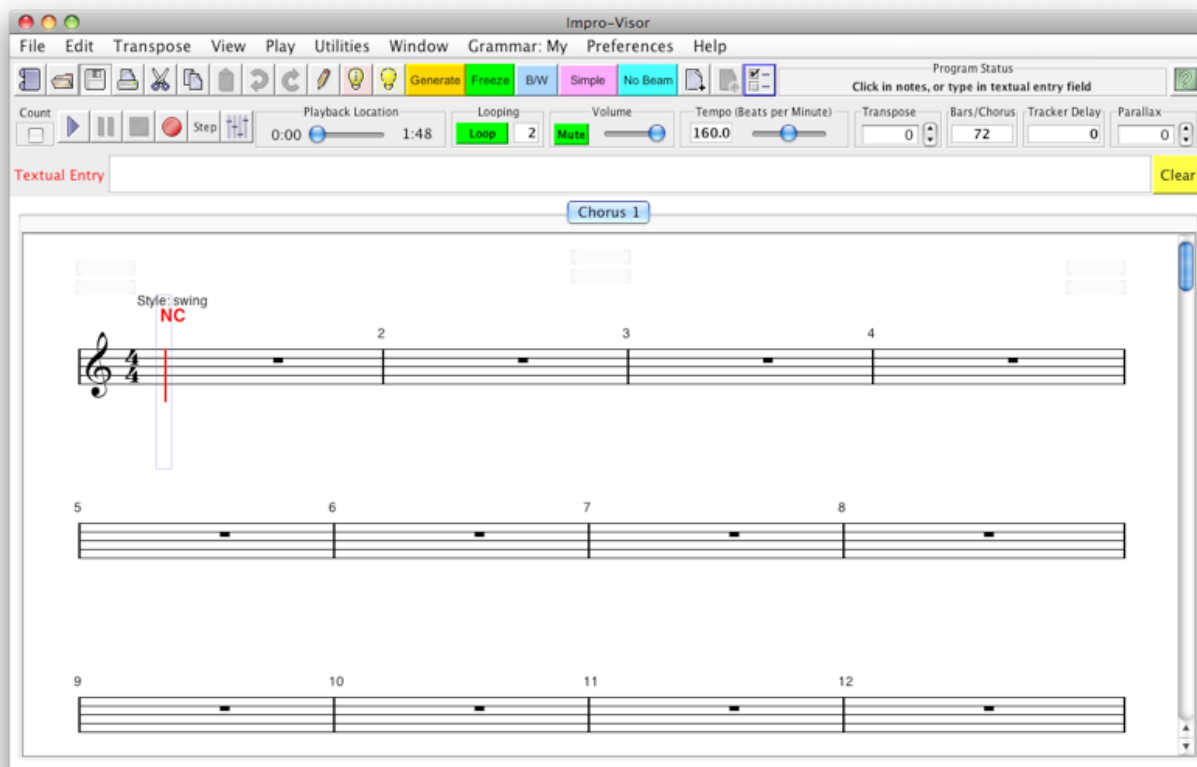
Une fois qu'Impro-Visor a été lancé, l'écran de démarrage affiché indique que Impro-Visor charge les informations de vocabulaire et de style.



Écran Impro-VisorSplash

13. Écran initial de la partition

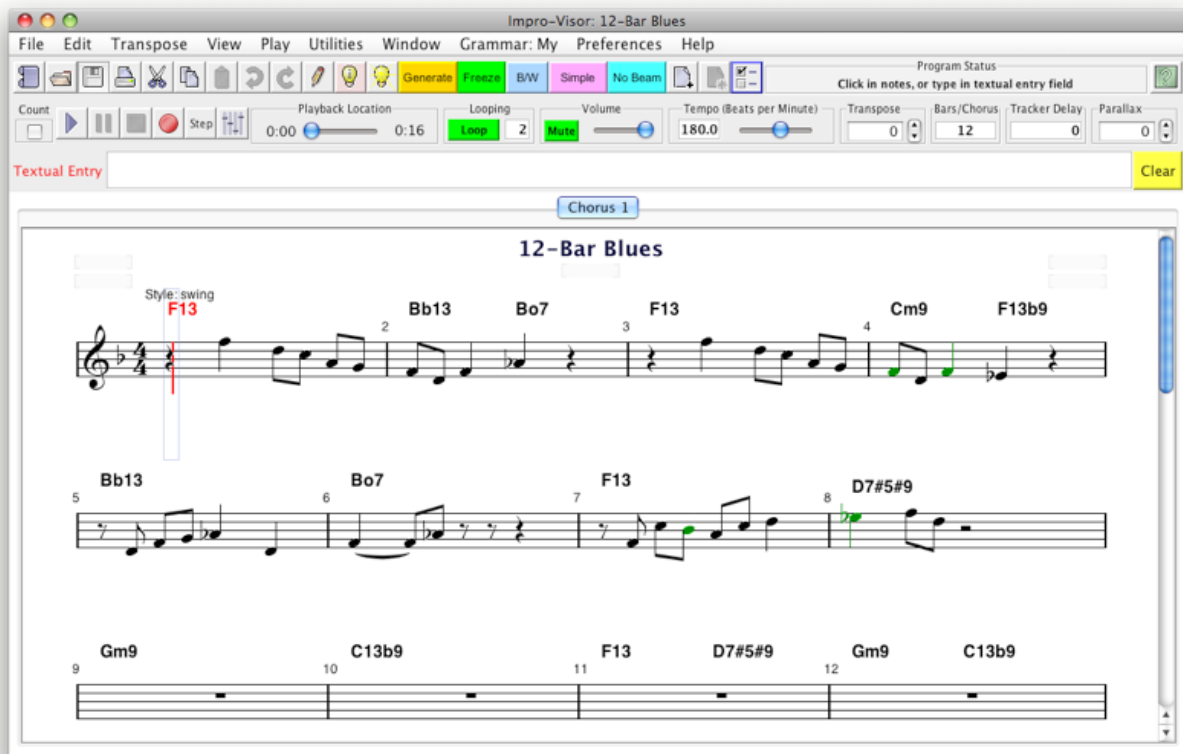
L'écran principal initial montre une partition vide. Une partition est constituée d'une seule ligne mélodique avec les symboles d'accord dessus. Il y a une option pour utiliser la clef de fa ou une grande portée avec deux clefs.



Une partition vierge

14. Chargement et ouverture d'une partition

- De Fichier> Ouvrir (ou contrôle de clé-o) sélectionnez le fichier _tutorial.ls
- Le résultat devrait apparaître comme indiqué ci-dessous.
- Les symboles d'accord sont F13, Bb13, Bo7, etc.
- Les notes sont la ligne mélodique.



Une partition partiellement complète

15. Plus de partitions

Un plus grand ensemble de partitions, y compris les contributions des utilisateurs, peut être obtenu à partir de Yahoo! Groupe:

<http://launch.groups.yahoo.com/group/impro-visor/>

Ces fiches ne sont pas distribuées sur SourceForge et ne sont pas régies par la GNU GPL.

16. Jouer une partition

- Vérifiez votre son en jouant la partition:
- Appuyez sur la touche i ou sur ce bouton



jouer dès le début

- Pour arrêter la lecture, appuyez sur la touche k ou sur le bouton



17. Jouer avec un compte à rebours

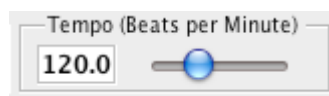
- Cliquez sur la case marquée Count pour avoir un compte à rebours avant de jouer la partition.
- Le décompte s'applique uniquement à la lecture depuis le début, pas pour jouer des sections individuelles.
- Le compte à rebours est actuellement de deux mesures.
- Pour les mesures à 4 temps, le compte est de style jazz: 1-3-1-2-3-4.
- Pour les autres mesures, chaque battement est frappé, le 1 étant différencié par un ton différent.



Case à cocher Count-in

18. Curseur de Tempo

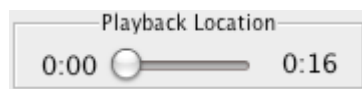
Contrôlez le tempo en utilisant le curseur fourni, ou saisissez simplement le nombre de battements par minute.



Curseur Tempo

19. Curseur de localisation de lecture

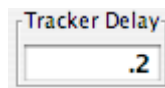
- Le curseur d'emplacement indique la position de la lecture par rapport à l'ensemble de la partition, y compris tous les refrains (chorus).
- Il peut être contrôlé manuellement pour se déplacer dans la partition.



Curseur de localisation de lecture

20. Délai de l'indicateur de suivi de la lecture

- Quand une sélection est jouée, il y a une ligne de poursuite verticale verte qui se déplace d'une note à l'autre.
- Sur certains systèmes, la ligne commence devant le son.
- C'est une fonction de la lecture MIDI, qui n'est pas sous le contrôle direct d'Impro-Visor.
- Pour retarder la ligne verte, entrez le nombre de secondes, en notation décimale, dans ce champ.



Champ de délai de suivi

21. Avez-vous du son?

- Impro-Visor émet du son uniquement à partir d'un lecteur ou d'un périphérique MIDI.
- Si vous n'obtenez pas de son, essayez ceci:
 - a. Vérifiez que votre volume est activé et non pas en sourdine.
 - b. Vérifiez votre panneau de contrôle Audio / MID.
- Si vous voulez le son du synthé Java intégré, déconnectez tous les périphériques MIDI externes.
- Si vous voulez que le son d'un appareil MIDI externe soit connecté, vous devrez le sélectionner dans les préférences.

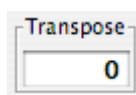
- Si vous utilisez un appareil externe avec un Mac, vous devez d'abord installer Mandolane MIDI SPI. Pour l'utiliser: <http://www.mandolane.co.uk/>



Utiliser Mandolane pour MIDI externe sur MacOS X

22. Transpositeur de Lecture

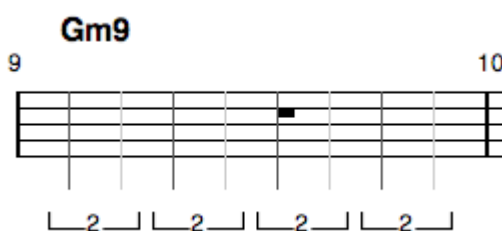
- Le champ de transposition transpose la lecture vers le haut ou vers le bas du nombre indiqué de demi-tons de ce qui est écrit dans la notation.
- L'utilisation envisagée est pour la transposition d'instruments.
- Par exemple, pour un instrument Bb (trompette ou sax ténor), utilisez -2 et entrez des notes comme si vous écriviez pour cet instrument.
- Pour un instrument Eb, utilisez +3.
- Vous devez ajuster manuellement le choix de la clé.
- Transposer ne change pas la notation, juste la lecture.



Champ de transposition de lecture

23. Positionner le curseur sur la portée

Lorsque vous déplacez la souris sur les portées, vous remarquerez que certaines lignes verticales sont mises en surbrillance et qu'il y a des crochets dessous, comme indiqué:



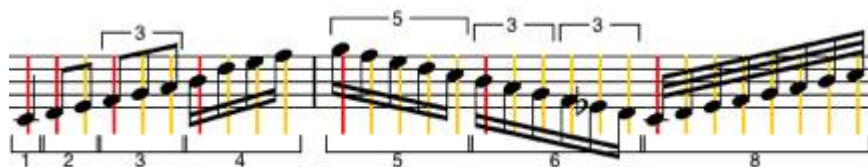
Affichage de l'emplacement

24. Emplacements

- Nous appelons les lignes verticales que vous voyez au-dessus des emplacements. Ils correspondent à des sous-divisions temporelles dans la musique.
- Les emplacements sont des endroits où les notes peuvent commencer.
- Ces notes peuvent être cliquées en utilisant la souris.
- (Les notes peuvent également être saisies, mais nous aborderons cela plus tard.)
- Par défaut, il y a deux emplacements par temps (comme indiqué par le crochet 2), donc la durée entre un emplacement et le suivant est celle d'une croche.
- Il y a en réalité 120 intervalles dans un temps, mais seulement quelques-uns d'entre eux sont généralement affichés à un moment donné, pour éviter l'encombrement et la confusion.

25. Modification de l'espace des emplacements

- Pour entrer des triolets, des doubles croches, etc la largeur des emplacements doit être modifiée.
- En appuyant sur une touche numérique, (1, 2, 3, 4, 5, 6, 8) la largeur d'emplacement change pour autant d'emplacements qu'indiqués par temps.
- Pour les triolets de croches, appuyez sur 3 et entrez les notes ou les silences. Pour les doubles croches, appuyez sur 4 et entrez les notes comme indiqué.
- Vous pouvez toujours utiliser plus d'emplacements que le nombre nécessaire, simplement en ignorant les emplacements sur lesquels les notes ne démarrent pas.



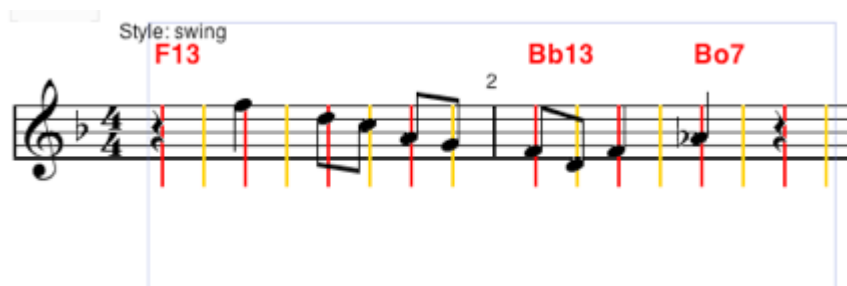
1,2,3,4,5,6 et 8 paramètres de largeur d'emplacement.

Les crochets sur le dessus sont les crochets de triplet.

Les crochets du dessous montrent la largeur d'emplacement.

26. Sélection

- Par sélection, je veux dire une région sur la portée d'un ou plusieurs emplacements.
- Les différentes actions de l'utilisateur concernent la sélection en cours.
- Pour étendre la sélection afin d'inclure davantage d'emplacements, cliquez sur la souris dans un autre emplacement.
- Autrement dit, cliquez sur la souris tout en maintenant la touche Maj enfoncée.
- Les emplacements de la sélection en cours doivent être surlignés.
- La figure ci-dessous montre le résultat du décalage à la fin de la seconde mesure.



Sélection mise en évidence

27. Jouer juste la sélection, ou de la sélection à la fin du chorus

- Pour lire uniquement la sélection, appuyez sur la touche de retour.
- Comme précédemment, pour arrêter la lecture, appuyez sur la touche k ou sur le bouton d'arrêt.
- Vous pouvez également appuyer sur le bouton pause pour faire une pause, puis reprendre:

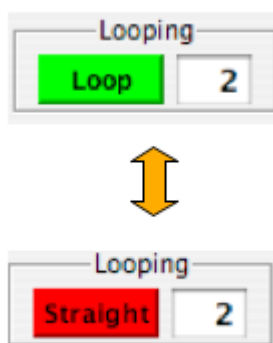


28. Jouer depuis la sélection jusqu'à la fin du chorus

Pour jouer depuis le début de la sélection jusqu'à la fin du chorus, appuyez sur Maj + Retour.

29. Lecture en boucle

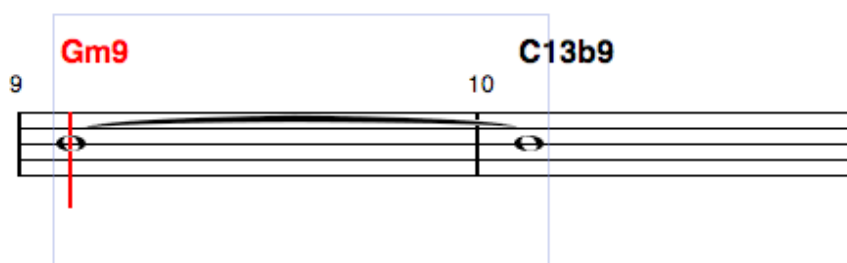
- Pour boucler la sélection ou le chorus en cours dans une boucle, appuyez sur le bouton « Loop » vert pour que la lecture répète le nombre de fois souhaité.
- La boucle commence la prochaine fois que vous jouez.
- Si vous réglez le temps sur 0, la boucle s'arrêtera jusqu'à l'arrêt (avec le bouton stop ou la touche k).
- Appuyez sur le bouton droit pour ne pas faire d'autres boucles lors de la prochaine lecture.



Basculer le bouton Boucle

30. Saisie de notes à l'aide de la souris

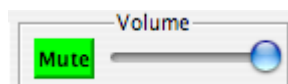
Pour entrer une note à l'aide de la souris, cliquez quelque part sur la portée près du premier emplacement d'une mesure. Vous devriez obtenir une note comme celle-ci:



Première note cliquée (mesure 9)

31. Contrôle du volume sonore et du silence

- Vous devriez entendre votre note dans le contexte de l'accord joué avec elle.
- Si vous ne voulez pas entendre la note, vous pouvez tout faire taire en faisant basculer le bouton Muet.



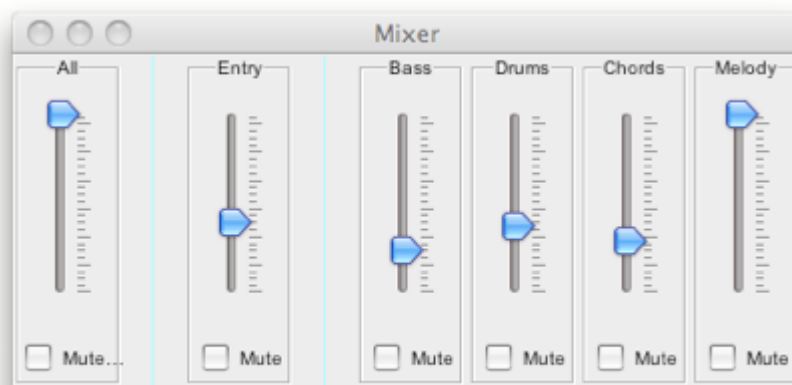
Bouton de sourdine et contrôle du volume

- Vous pouvez contrôler le volume des instruments individuels et l'entrée de notes en ouvrant le panneau de mixage à l'aide de ce bouton:



Bouton d'ouverture du panneau de mixage

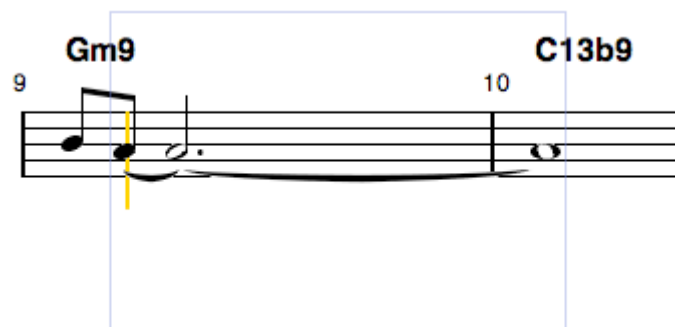
- Les curseurs du mixeur contrôlent le volume de chaque instrument séparément:



Panneau de mixage

32. Saisie de notes plus courtes

- Si vous ne voulez pas de note tant que Impro-Visor est utilisé, il est facile de le modifier.
- Impro-Visor essaie simplement d'accélérer la saisie des notes, en ne vous demandant pas d'entrer une durée pour chaque note séparément.
- Pour voir comment cela fonctionne, cliquez sur l'emplacement suivant, pour obtenir un affichage similaire à celui ci-dessous:



Une note cliquée

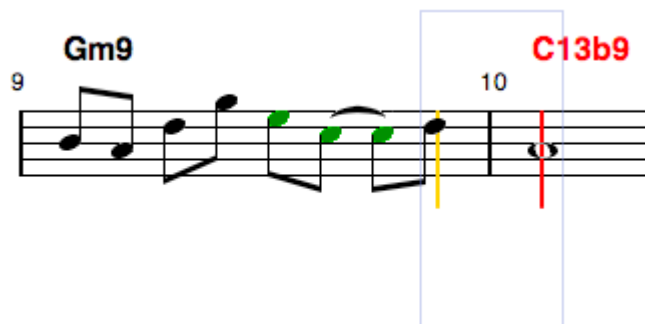
- Continuez à saisir des notes avec des durées différentes, jusqu'à ce que vous ayez 7 ou 8 notes, quelque chose comme ce qui est affiché:



Plusieurs notes cliquées

33. Faire des corrections

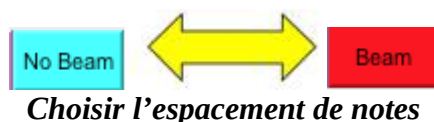
- Si à un moment donné vous n'aimez pas ce que vous avez entré, revenez en arrière et cliquez dessus.
- Impro-Visor ne mettra jamais plus d'une note dans un emplacement.
- De plus, lorsque vous cliquez sur un endroit différent dans un emplacement, la durée de la note reste la même.



Les endroits ont été modifiés, mais les durées restent les mêmes.

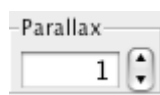
34. Espace occupé par une note

- Impro-Visor affiche automatiquement les huitièmes, les doubles croches, etc.
- Il n'y a pas de spécification d'utilisation de l'espace ou de l'emplacement.
- Actuellement, les combinaisons de notes pointées, telles que les croches pointées avec les doubles croches, ne sont pas espacées.
- Les espaces peuvent être allumés et éteints par le bouton étiqueté « No Beam ».



35. Correction de la parallaxe d'entrée de note

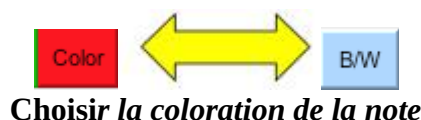
- Le champ de texte « parallaxe » du menu de la mesure ajoute le nombre de pixels indiqué dans la cote verticale de votre position de clic lors de la saisie des notes.
- Cela peut être utilisé pour prendre en compte les variations des moniteurs, des positions de contrôle et des goûts.
- Utilisez un nombre négatif pour soustraire des pixels.



Champ de parallaxe

36. Coloration des notes

- Vous remarquerez peut-être que les notes sont affichées dans différentes couleurs.
- Ces couleurs ont une signification pédagogique, comme expliqué ci-dessous.
- Si vous ne voulez pas de coloration, vous pouvez la supprimer en appuyant sur le bouton étiqueté N / B (noir et blanc), et le changer en appuyant sur Couleur.



- Voici la signification par défaut attachée aux couleurs, il en existe quatre:

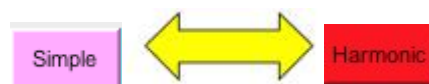
Options de coloration de notes par défaut

Couleur	Nom	Sens
Noir	Accord-Ton	La note est dans l'accord actuel.
Vert	Tonalité de couleur	La note n'est pas dans l'accord actuel, mais est complémentaire et compatible avec lui.
Bleu	Tonalité d'approche	La note ne fait pas partie de ce qui précède, mais se rapproche chromatiquement d'une note dans l'une des catégories ci-dessus. C'est un dispositif commun utilisé dans le jazz.
Rouge	Autre	Cette note ne fait pas partie de ce qui précède. S'il s'agit d'une note courte, elle peut être acceptable en tant que tonalité de passage ou tonalité voisine. Si elle est longue, elle pourrait suggérer un réexamen, car elle aura tendance à faire une dissonance (?) .

- L'utilisateur peut facilement expérimenter en changeant de note, par exemple en utilisant les touches e (haut) et d (bas) pour transposer.
- La catégorisation des notes Impro-Visor provient du fichier de vocabulaire.
- Si vous n'êtes pas d'accord avec une catégorisation, vous pouvez la modifier en modifiant le vocabulaire.

37. Entrée de note : simple ou harmonique

- Les notes entrées par pointage et clic sont généralement rectifiées pour s'adapter à l'harmonie à l'entrée.
- Par exemple, si l'accord actuel est C7 et que vous cliquez sur la ligne b de la portée, vous obtiendrez un bémol correspondant à l'accord plutôt qu'un B naturel, quelle que soit l'armure.
- Si vous préférez une entrée simple, plutôt qu'une entrée harmonique, cliquez sur le bouton « Simple » de la barre de menu:



Choisir entre une entrée de note simple et une entrée de note harmonique

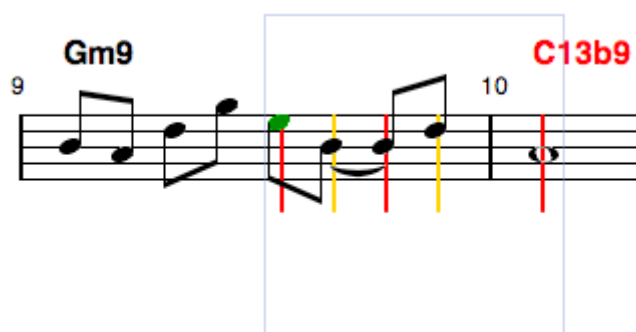
38. Annuler et rétablir

Une autre façon d'apporter des corrections consiste à utiliser la fonction d'annulation.

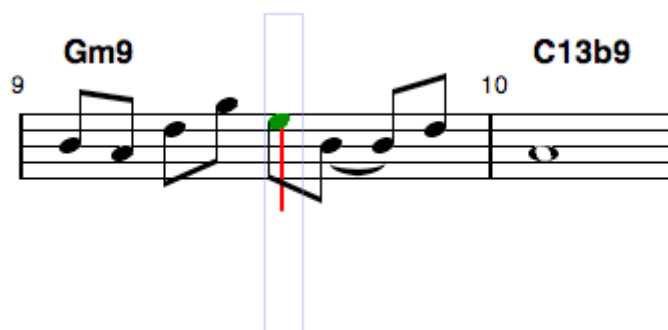
- Appuyez sur la touche z pour annuler l'action la plus récente.
- Appuyez sur la touche y pour rétablir ce qui vient d'être annulé.
- Arbitrairement beaucoup de choix peuvent être annulés ou refaits.

39. Sélection d'un emplacement sans entrer de note

- Pour effectuer une édition sérieuse avec Impro-Visor, vous voudrez savoir comment sélectionner un emplacement sans régler ou modifier une note.
 - Il s'agit de l'action d'édition la plus complexe d'Impro-Visor, et elle est différente des autres logiciels, veuillez donc lire attentivement.
 - Une fois que vous avez maîtrisé ce mouvement, de nombreuses autres actions seront faciles.
 - Pour sélectionner un seul emplacement à l'intérieur de la sélection actuelle, cliquez simplement sur l'emplacement.
 - Sélectionner un seul emplacement en dehors de la sélection actuelle est un processus en deux étapes:
 1. Maintenez la touche Maj enfoncée et cliquez sur l'emplacement, ce qui étend la sélection à cet emplacement, puis
 2. Cliquez à nouveau.
 - Par exemple, pour cliquer sur la note **e** dans le diagramme précédent, je maintiens la touche Maj enfoncée et je clique, puis je clique à nouveau.
- La première étape étend la sélection actuelle, tandis que la seconde réduit la sélection à une seule note.



Étape 1: Maj-clic sur l'emplacement e étend la sélection existante à cet emplacement.



Étape 2: Maj-clic réduit la sélection à un seul emplacement.

- S'il s'était avéré qu'il n'y avait pas eu de sélection au départ, seule l'étape 2 aurait été nécessaire.

40. Tableau récapitulatif des modes de sélection

Frappe du clavier	Effet
cliquez sans décalage	entre une note
Maj-clic, sans sélection actuelle	sélectionne un emplacement, sans entrer de note
Maj-clic, sélection de courant extérieur	étend la sélection à l'emplacement sur lequel vous avez cliqué
Maj-clic, dans la sélection actuelle	sélectionne un seul emplacement, sans entrer de note

41. Sélectionner ou désélectionner tout

- Pour tout sélectionner, appuyez sur control-a.
- Pour tout désélectionner, appuyez sur la touche d'échappement.

Frappe du clavier	Effet
échapper	désélectionne tout
contrôle-a	sélectionnez tous les emplacements

42. Ajouter des silences

- Pour ajouter un silence, il vous suffit de sélectionner un seul emplacement, comme indiqué ci-dessus, puis d'appuyer sur la touche r.
- Les silences ont des caractéristiques similaires aux notes. Ils ont juste pas de pitch.
- Impro-Visor peut fusionner les silences adjacents en un seul long silence.
- Ainsi, la valeur du silence sera celle de la note qu'il remplace (ou plus, si la note a été suivie d'un silence).
- Une autre façon d'ajouter un silence consiste à cliquer sur un emplacement tout en appuyant à la fois sur Maj et Contrôle.

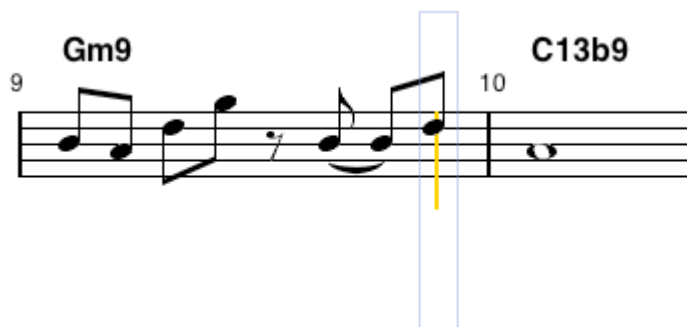
La figure ci-dessous montre un silence ajouté là où l'e avait été.



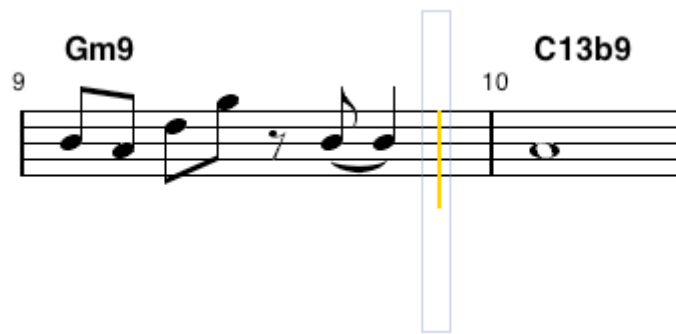
Ajouter un silence en utilisant la touche r.

43. Augmentation de la durée d'une Note

Pour allonger une note, en retirant la durée de la note qui suit, sélectionnez la note, puis appuyez sur la touche x.



La touche x est enfoncée.



Allonger une note, en prenant le temps de la note qui suit.

Frappe au clavier

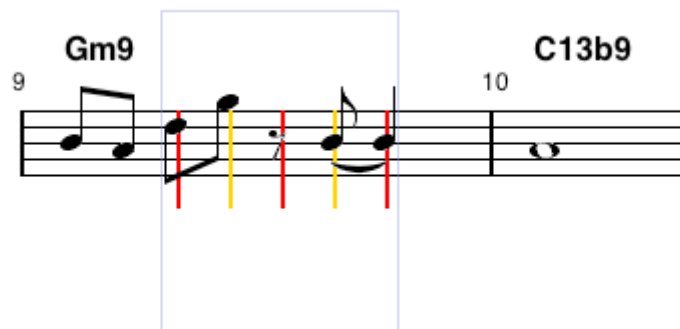
Effet

r
shift-control-cliquez
X

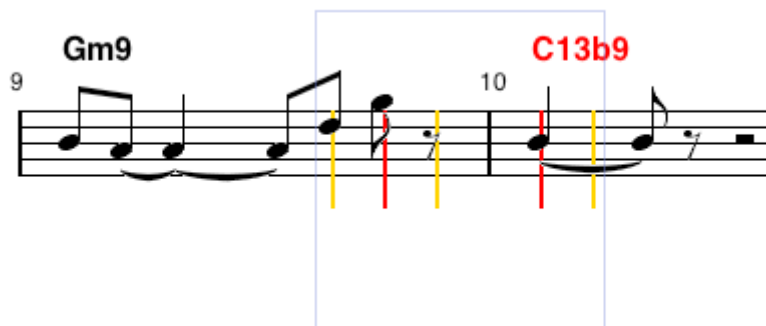
place un silence dans l'emplacement sélectionné
sélectionnez une emplacement et placez un silence
retirer la note, en ajoutant sa durée à la note précédente

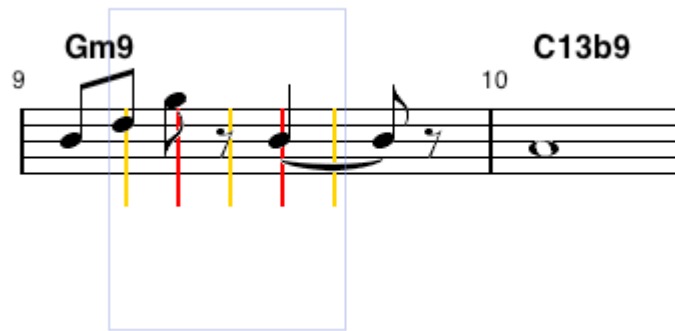
44. Déplacer un groupe de notes

- Les notes peuvent être déplacées en les faisant glisser.
- Les notes sur lesquelles le glissement est effectué seront écrasées.
- Sélectionnez les notes à déplacer, puis faites glisser vers la gauche ou la droite sur n'importe quelle note de la sélection.



Les notes à déplacer sont sélectionnées





*Glisser des notes vers la droite
Glisser des notes vers la gauche*

45. Transposer un groupe de notes

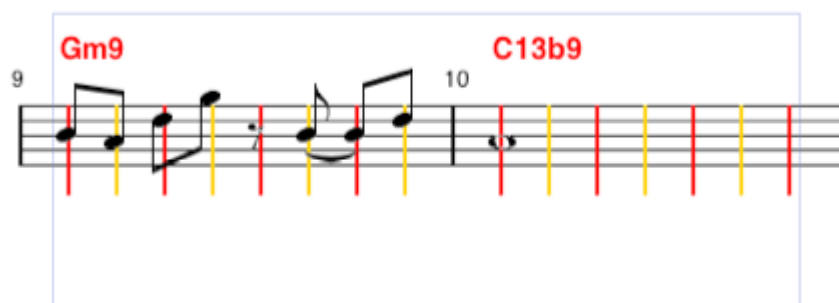
Les notes peuvent être transposées uniformément vers le haut ou vers le bas en les faisant glisser.



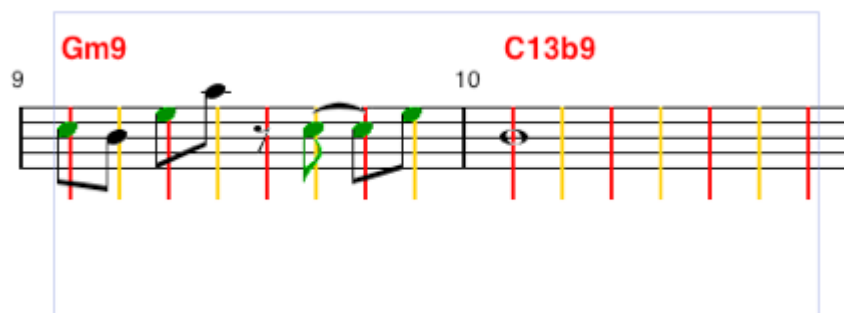
Faire glisser des notes vers le haut ou vers le bas

46. Transposition harmonique à l'aide de touches

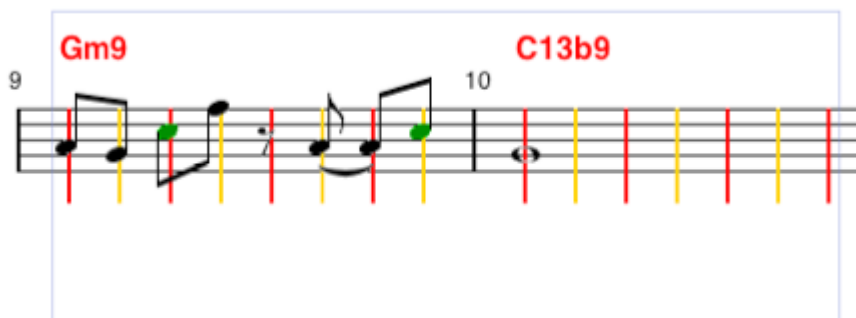
- Les notes peuvent être transposées vers le haut ou vers le bas par des frappes de touches.
- Probablement le plus utile est la transposition harmonique, dans laquelle les notes sont automatiquement alignées pour se conformer à l'accord en vigueur.
- Pour transposer harmoniquement une note ou un groupe de notes, utilisez la touche w.
- Pour transposer harmoniquement une note ou un groupe de notes, utilisez la touche s.



Notes avant la transposition harmonique vers le haut.



Notes après la transposition harmonique vers le haut.



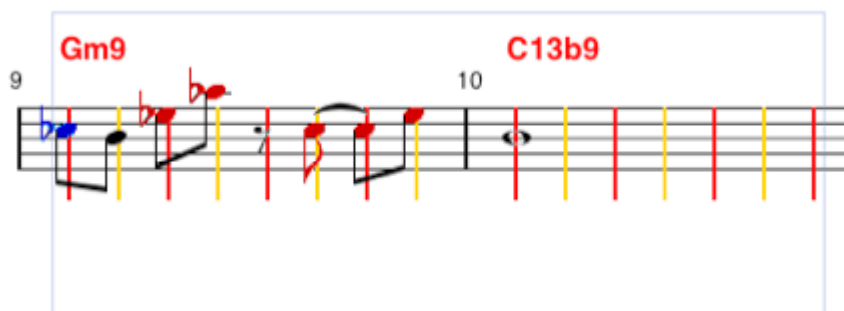
Notes après la transposition vers le bas.

- Une utilisation fréquente de la transposition harmonique consiste à corriger les notes mal saisies. C'est comme ça que je l'utilise.
- Cela permet d'être inexact en pointant sur une ligne de portée et d'effectuer rapidement une correction pour être en accord avec l'accord.

47. Transposition uniforme à l'aide de touches du clavier

Une deuxième façon de transposer est la transposition uniforme, dans laquelle les notes sont toutes transposées de la même manière

- Pour transposer une note ou un groupe de notes d'un demi-ton, utilisez la touche e.
- Pour transposer une note ou un groupe de notes d'un demi-ton, utilisez la touche d.
- Pour transposer plus d'un demi-ton, utilisez plusieurs pressions d'affilée.
- Pour transposer une note ou un groupe de notes d'une octave, utilisez la touche t.
- Pour transposer une note ou un groupe de notes d'une octave, utilisez la touche g.



Notes après la transposition uniforme jusqu'à un demi-ton.

Frappe au clavier	Effet
t	Transpose les notes sélectionnées vers le haut d'une octave
g	transposer sélectionné vers le haut d'une octave
e	transposer les notes sélectionnées d'un demi-ton
d	transposer les notes sélectionnées d'un demi-ton
shift-t	Transpose harmoniquement les notes sélectionnées
shift-g	Transpose harmoniquement les notes sélectionnées
shift-R	rectifier la sélection (aligner avec l'harmonie)

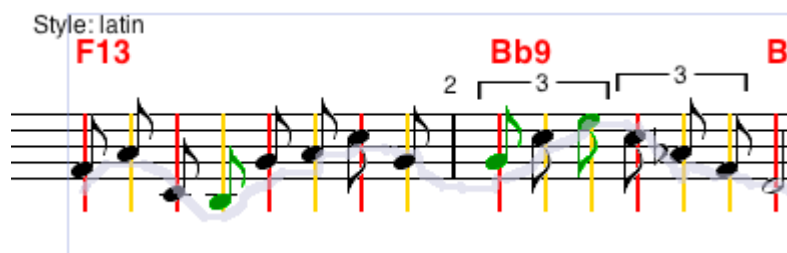
48. Fonction de dessin de mélodie

- La fonction « Dessin » permet de dessiner une mélodie à l'écran.
- Elle est automatiquement ajustée pour se conformer aux accords et aux gammes.
- C'est donc une caractéristique qui pourrait être utilisée par les non-initiés musicalement pour dessiner une ligne mélodique avec une forme particulière.
- Pour l'utiliser, cliquez sur le bouton avec l'icône en forme de crayon:



Bouton de dessin

- Faites ensuite glisser la souris sur la partie de la portée à laquelle vous voulez une mélodie, en la déplaçant vers le haut et vers le bas au fur et à mesure.
- Les notes sont déterminées par la largeur des emplacements.



Dessiner une mélodie avec la souris

49. Transposer des accords

Pour transposer des accords, ou des accords et mélodies:

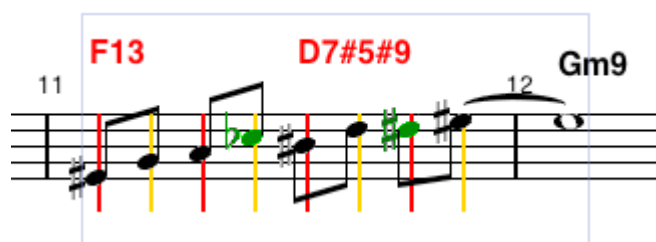
Frappe au clavier	Effet
shift-E	transposer les accords d'un demi-ton
Maj-D	transposer les accords d'un demi-ton
contrôle-e	transposez les accords et la mélodie d'un demi-ton
contrôle-d	transposez les accords et la mélodie d'un demi-ton

50. Basculer sur les notes enharmoniques

- Pour basculer la représentation enharmonique des notes dans une sélection (par exemple, passer de eb à d #), appuyez simplement sur la barre d'espace.
- Cela ne change que la représentation visuelle des notes, pas le son.



Avant de **basculer** en représentation enharmonique des notes



Après avoir **basculé** en représentation enharmonique

- Pour activer les harmoniques de façon harmonieuse (par exemple, Db7 à C # 7), appuyez sur la barre d'espace tout en maintenant la touche Maj enfoncée.
- Pour basculer entre les notes et les accords, appuyez sur la barre d'espace tout en maintenant le contrôle enfoncé.

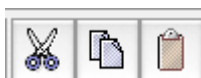
Frappe au clavier	Effet
espace	bascule enharmonique de toutes les notes dans la sélection
décalage-espace	bascule enharmonique de tous les accords dans la sélection
contrôle-espace	bascule enharmonique de tous les accords et notes en sélection

51. Copier, couper et coller des mélodies:

Pour copier une mélodie et la coller ailleurs sur la feuille:

- Sélectionnez les notes à copier.
- Appuyez sur la touche c (pour copier).
- Sélectionnez l'emplacement de départ où vous souhaitez coller la mélodie.
- Appuyez sur la touche v (abréviation standard pour le collage).
- Utilisez la touche x au lieu de c si vous souhaitez couper la sélection d'origine.

Couper, copier et coller est également réalisable par les trois boutons suivants :



Boutons « Couper », « Copier » et « Coller »

- Vous pouvez coller une sélection copiée autant de fois que vous le souhaitez.
- Utilisez la touche z pour annuler les raccords récents.
- Une fois que vous avez collé, vous pouvez souhaiter transposer le résultat ou le modifier d'une autre manière.
- Vous pouvez également cliquer sur des endroits différents sur le même motif rythmique, comme je l'ai déjà décrit.

	Frappe au clavier	Effet
c		copier la mélodie (dans le presse-papier invisible)
v		coller la mélodie copiée (à partir du presse-papier invisible)
X		couper la mélodie (et la copier dans le presse-papier invisible)

- Une mélodie sélectionnée peut également être transférée vers et depuis la zone d'entrée textuelle, ce qui n'est pas la même chose que le presse-papiers invisible utilisé pour couper et coller.
- Appuyez sur Entrée dans la zone textuelle pour coller la mélodie à partir de n'importe quel emplacement actuellement sélectionné.
- C'est pratique pour coller la même mélodie à plusieurs endroits.
- Les commandes suivantes sont également utiles dans ce contexte:

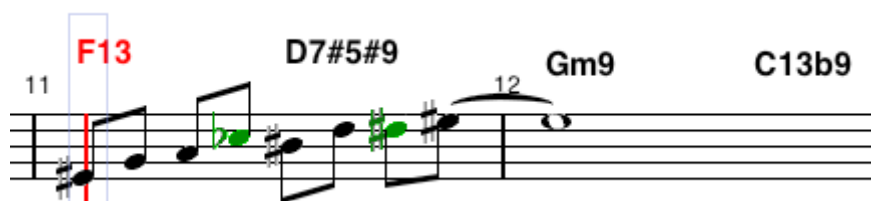
	Frappe au clavier	Effet
j		copier la sélection de la mélodie dans la zone de texte
b		coller la mélodie dans la zone de texte sur la grille d'about à l'emplacement sélectionnée

52. Couper et coller sur des partitions

- N'importe quel nombre de partitions peut être ouvert simultanément.
- On peut copier ou couper d'une partition et coller à l'autre.

53. Entrer des accords

- Concentrez-vous sur les deux dernières mesures de la partition du didacticiel, où les accords sont indiqués ci-dessous.

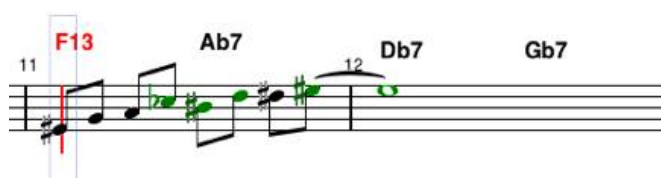


Deux mesures d'une partition

- Disons que nous voulons changer les accords dans ces deux mesures.
- Allez dans le champ Saisie textuelle et tapez les quatre accords.
- Pour indiquer les lignes de mesure, vous pouvez utiliser une virgule ou une barre verticale |.
- La virgule est probablement plus pratique sur la plupart des claviers.

Textual Entry F13 Ab7,Db7 Gb7

- Pour entrer ces accords à la place des accords existants, appuyez sur Entrée.

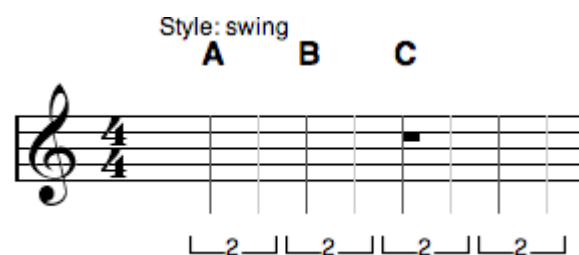


Deux mesures d'une partition, avec de nouveaux accords entrés

- La même méthode est utilisée pour entrer des accords dans une partition vide.
- Sélectionnez simplement l'emplacement de départ.
- Si vous faites une erreur, vous pouvez éditer le contenu du champ « Saisie textuelle » et utiliser les commandes copier-coller fournies par le système d'exploitation.
- Appuyez à nouveau sur Entrée pour annuler les accords précédemment entrés.
- Vous pouvez répéter autant de fois que vous le souhaitez, jusqu'à ce que vous le souhaitiez.

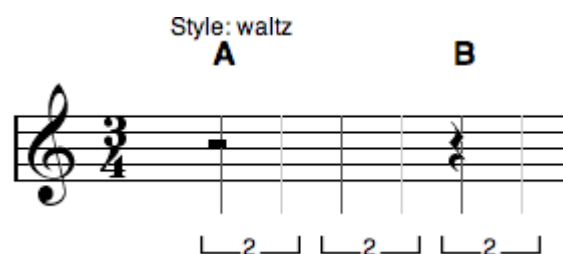
54. Espacement irrégulier des accords

- L'espacement inégal des accords est obtenu en utilisant des caractères à « slash » (barre oblique) unique (séparés des accords par des blancs).
- La barre oblique indique le maintien de l'accord précédent, sans le réamorcer.
- La règle est que tous les symboles d'accord et de barre oblique dans une mesure sont comptés et que l'espace est divisé de façon égale entre eux.
- Par exemple, pour produire la distribution suivante, où les accords A et B reçoivent chacun un temps, mais où les accords C en obtiennent deux.



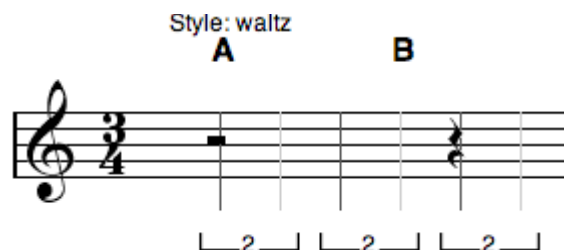
Répartition inégale des accords

- Pour obtenir la distribution ci-dessus, entrez le texte A B C /.
- Le nombre de symboles, y compris / sous forme de symbole, est compté et la mesure est divisée de manière égale entre les accords.
- Le symbole / ne réduit pas l'accord.
- Si vous voulez un réamorçage, entrez le nom de l'accord réel.
- Ceci est beaucoup plus pratique que l'alternative de cliquer sur chaque emplacement individuel et d'entrer l'accord séparément.
- Comme autre exemple, en mesure à 3 temps, nous pourrions vouloir ce qui suit, où A obtient deux temps et B un.



Répartition inégale des accords en mesure à 3 temps

- Pour atteindre ce qui précède, utilisez A / B, car il y a 3 temps dans une mesure.
- Si vous deviez utiliser seulement A B, vous obtiendriez un rythme en double, ce qui, bien qu'intéressant, serait moins commun.



Duplet accord de distribution en mesure à 3 temps

- Les accords peuvent être alignés sur n'importe quel emplacement, en utilisant suffisamment de barres obliques pour répartir l'espace.
- Actuellement, 120 intervalles par temps sont disponibles, ce qui donne de nombreuses gradations.
- Les barres obliques peuvent être combinées avec le symbole NC (sans accord) pour obtenir des **attaques**, des ruptures et d'autres effets.

55. Accords Basse chiffrée et Empilements d'accords

- Les accords basse chiffrée (qui spécifient une note de basse après la barre oblique) sont indiqués par une barre oblique, telle que D / E.
- Les empilements d'accords (un accord empilé sur un autre) sont indiqués par une barre oblique inverse, telle que D \ Bb.

56. Copie des accords depuis la partition, Retour à la saisie de texte

- Une autre manière de transférer les accords vers la partition est de sélectionner l'emplacement où le transfert doit commencer après avoir entré les accords, puis appuyez sur la touche B (majuscule).
- Ceci est particulièrement pratique lorsque la même séquence doit être transférée plusieurs fois, car il n'est pas nécessaire de revenir au champ de saisie textuelle et d'appuyer sur retour à chaque fois.
- Pour transférer des accords dans une sélection vers la partition, sélectionnez les accords, puis appuyez sur la touche J.

57. Couper et coller des accords

Pour copier, couper et coller des accords à partir de la partition,

- Les commandes sont analogues à celles de la mélodie, sauf que la touche Maj est maintenue.
- La touche C (majuscule) copie les accords.
- La touche X (majuscule) coupe les accords.
- La touche V (majuscule) colle les accords.

Frappe au clavier	Effet
shift-C	copier des accords (vers un presse-papiers invisible)
Maj-V	coller des accords copiés (à partir du presse-papier invisible)
shift-X	couper les accords (et copier dans le presse-papier invisible)
shift-J	copier des accords de la sélection à la zone de texte
shift-B	coller des accords de la zone de texte à l'emplacement actuel

58. Couper et coller des accords avec mélodie

Pour copier, couper et coller des accords et des mélodies ensemble à partir de la grille:

- Les commandes sont analogues à celles de la mélodie, sauf que la touche de contrôle est maintenue.
- La touche Control-c copie la mélodie et les accords.
- La touche Control-x coupe la mélodie et les accords.
- La touche Control-v colle la mélodie et les accords.

Frappe au clavier	Effet
contrôle-c	copier les accords et la mélodie (dans le presse-papier invisible)
contrôle-v	coller les accords copiés et la mélodie (du presse-papier invisible)
control-x	couper les accords et la mélodie (et copier dans le presse-papier invisible)
contrôle-j	copier des accords et mélodie de la sélection à la zone de texte
contrôle-b	coller des accords et mélodie de la zone de texte à l'emplacement actuel

59. Entrer la mélodie textuellement

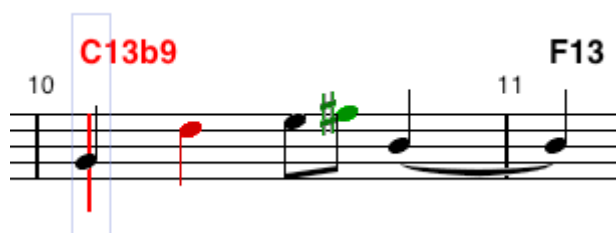
- La mélodie est sauvegardée et peut être chargée, en utilisant une notation textuelle, dans le même champ de saisie textuelle que les accords.
- À la différence des accords, qui commencent toujours par des lettres majuscules, les notes mélodiques commencent par des lettres minuscules.
- Une note mélodique comprend:
 - Un indicateur de hauteur (a, b, c, d, e, f, g) éventuellement suivi d'un caractère accidentel (#, b)
 - Un indicateur d'octave optionnel (+, ++, +++, -, -, ---) pour les octaves au-dessus ou au-dessous de l'octave, y compris le milieu et au-dessus. La valeur par défaut est l'octave qui vient d'être mentionnée.
 - Un indicateur de durée facultatif (4 pour la noire, 8 pour la croche, etc.) avec + étant utilisé pour ajouter des durées. La valeur par défaut est une croche.

Par exemple, entrer la mélodie suivante sous forme de texte, avec la sélection commençant à la mesure 10

Textual Entry g4 d+4 e+8 f#+8 bb2|

Utilisation de l'entrée textuelle pour la mélodie

Résultat :



Mélodie entrée textuellement

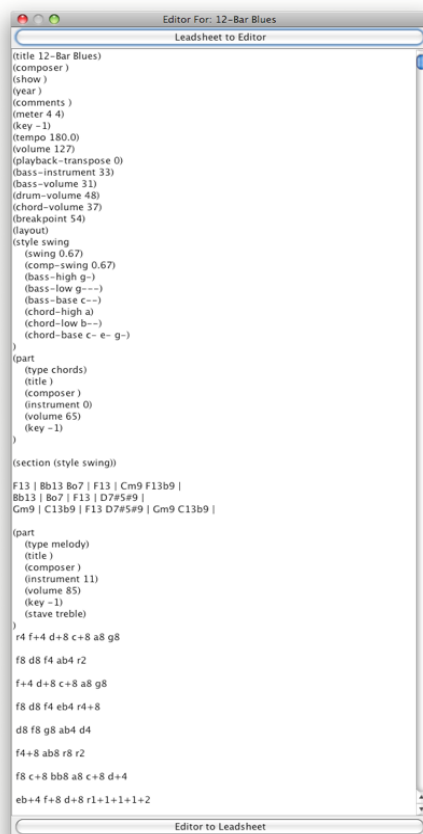
Une bonne façon d'apprendre la notation textuelle est de lire quelques mélodies existantes à partir des fiches d'exercices disponibles.

60. Copier une mélodie depuis la partition vers l'entrée textuelle

- Pour transférer la mélodie sélectionnée depuis la partition vers le champ de saisie textuel, appuyez sur la touche j.
- La mélodie et les accords peuvent être entrés en même temps. Les deux sont séparés en pistes en utilisant la distinction majuscules / minuscules pour les accords contre la mélodie.
- Pour transférer les accords et la mélodie sélectionnés depuis l'entrée textuelle vers la partition, utilisez Control-b, et pour revenir en arrière, utilisez Control-j.

61. Modification textuelle d'une partition complète

- Les métadonnées supplémentaires, telles que la clé, le tempo, etc., sont automatiquement sauvegardées lorsqu'une partition est enregistrée à partir d'Impro-Visor.
- On peut tout simplement commencer par un fichier d'accords assez simple, le lire dans Impro-Visor, puis le réécrire : les méta-données auront été insérées.
- Ces éléments peuvent être édités avec n'importe quel éditeur de texte, tel que NotePad, Emacs, Word, etc.
- Impro-Visor lui-même fournit également un éditeur de texte minimal pouvant être utilisé pour éditer le fichier.
- Si nous ouvrons cet éditeur à partir du menu Utilitaires, ou en utilisant le raccourci Control-f, nous pouvons voir le formulaire dans lequel Impro-Visor va l'enregistrer.
- Les modifications apportées dans cet éditeur ne prendront effet qu'après avoir appuyé sur le bouton « **Editor-to-Leadsheet** ».
- Ces modifications ne peuvent pas être annulées, bien que vous puissiez toujours rééditer le contenu et appuyer à nouveau sur le bouton « **Editor-to-Leadsheet** ».



Fenêtre de l'éditeur textuel **partition**

62. Saisie de mélodie avec un clavier MIDI

- L'enregistrement MIDI d'un instrument MIDI externe peut être effectué en cliquant sur le bouton du cercle rouge pour un enregistrement continu.
- **Avertissement:** C'est l'une des fonctionnalités les moins développées du logiciel, alors ne vous attendez pas à ce qu'il fonctionne parfaitement.
- En particulier, il y aura des erreurs de quantification pour les notes courtes.
- Appuyez sur le bouton Stop pour arrêter l'enregistrement.



Bouton d'enregistrement

- Sur Macintosh, cette fonction nécessite un programme MIDI tiers, tel que Mandolane (<http://www.mandolane.co.uk/>).
- Ceci est dû au fait que le son Java n'est pas bien pris en charge sur les Mac.
- Mandolane n'est pas inclus avec Impro-Visor parce que ce n'est pas notre propriété.

63. Saisie avec un clavier MIDI

- Les notes peuvent être entrées une par une à la fois à partir d'un clavier MIDI.
- La durée des notes est déterminée par l'espacement des lignes de la grille.
- Appuyez sur le bouton « **Step** » pour commencer.
- Chaque fois qu'une note est pressée sur le clavier, elle est entrée dans la partition et le curseur avance jusqu'à l'emplacement visible suivant.



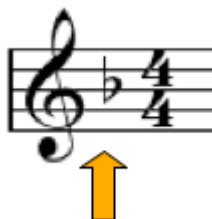
Bouton d'entrée



Utilisez votre propre clavier MIDI

64. Définition de la clé

- La clé peut être modifiée dans le menu « **Préférence** » de la partition,
- ou par l'action suivante: Positionnez la souris dans la zone de la clé.
- Ensuite, tirer **lentement** vers le haut pour **enlever les bémols** et ajouter des **dièses**, ou vers le bas pour faire le contraire.



Tirer vers le haut ou le bas ici pour modifier la clé

65. Réglage de l'indication de mesure

- L'indication de mesure peut également être modifiée dans le menu « **Préférence** » de la partition,
- ou par l'action suivante: Positionnez la souris sur l'indication de mesure.
- Ensuite, faites **lentement** glisser vers le haut ou vers le bas.
- Le numérateur (nombre supérieur) augmente le plus rapidement, puis le dénominateur (nombre inférieur).
- Le rythme le plus élevé disponible est 12/8 et le plus bas est 1/1.
- Les temps impairs, tels que 11/4 sont autorisés.
- Actuellement, il ne peut y avoir qu'une seule indication de mesure dans une participation donnée. (La possibilité de changer les indications rythmiques au sein d'une partition est une fonctionnalité demandée.)



Faites glisser vers le haut ou le bas ici pour changer l'indication de mesure

66. Ajouter des chorus

- N'importe quel nombre de chorus peut être joué.
- Le modèle actuel pour Impro-Visor est qu'il y a exactement une structure de chorus, qui peut être jouée n'importe quel nombre de fois avec des mélodies différentes.
- Bien que la séquence d'accords et la longueur soient les mêmes pour chaque chorus, le fond varie d'un refrain à l'autre.
- Pour ajouter un nouveau chorus, appuyez sur l'icône page +:



Bouton pour ajouter un nouveau chorus

- Actuellement, de nouveaux chorus doivent être ajoutés à la fin des chorus existants.
- La seule façon de réorganiser les chorus est d'utiliser une combinaison de couper et coller des mélodies individuelles.

67. Supprimer les chorus

- Pour supprimer le chorus actuellement sélectionné, appuyez sur l'icône de la page *:



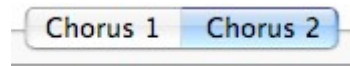
Bouton pour supprimer le chorus actuel

- Attention: la suppression d'un chorus n'est pas annulable. Le contenu sera perdu, sauf si vous l'avez déjà copié. Il vous sera demandé si vous voulez supprimer un chorus:



Boîte de dialogue de suppression de chorus

- Les chorus sont parfois référés à des boîtes à onglets car ils sont accessibles en cliquant sur les onglets en haut de la zone de portée:



Onglets de chorus

- L'onglet en surbrillance correspond au chorus actuel.

68. Titrage de chorus individuels

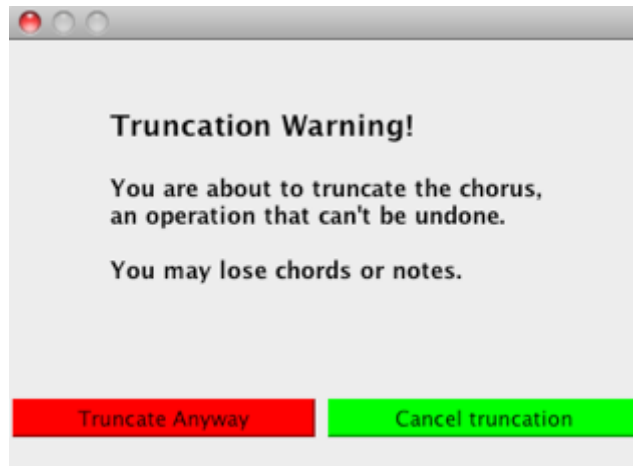
- Chaque chorus peut recevoir un titre et un compositeur distincts.
- Cette information est entrée dans deux champs sur la droite de la partition.
- Le titre du chorus apparaîtra dans les onglets du chorus.



Affichage de l'entrée du titre de chorus sur la partition
Le compositeur peut être spécifié immédiatement ci-dessous.
Le titre apparaît dans l'onglet.

69. Modifier le nombre de mesures dans tous les chorus

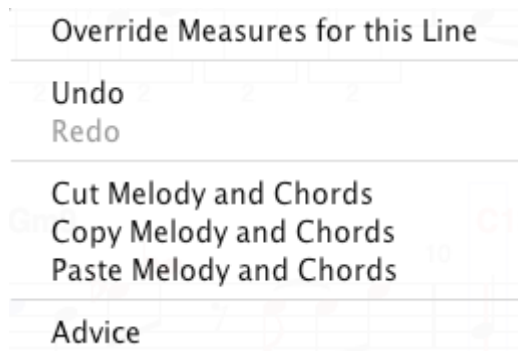
- Changer le nombre de mesures dans les chorus peut être fait avec le champ « **Mesures par chorus** ».
- Impro-Visor ouvre une nouvelle grille avec un nombre généreux de mesures (par exemple 72).
- Souvent, ce nombre doit être diminué pour s'ajuster la chanson en cours.
- Si le raccourcissement tronque les informations d'accord ou de mélodie dans un chorus, une boîte de dialogue d'avertissement est émise en premier, de sorte que le contenu n'est pas perdu par inadvertance.
- Encore une fois, tous les chorus ont la même longueur, de sorte qu'en raccourcir un les raccourcira tous.
- Remarque: la modification de la longueur des chorus n'est pas annulable pour le moment.



Dialogue de troncature de chorus

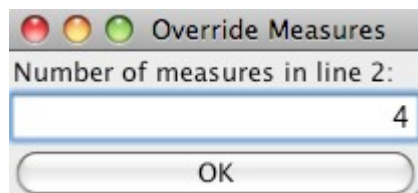
70. Ajuster le nombre de mesures d'une portée

- Impro-Visor essaie de définir les mesures en fonction de la note et de la densité des accords.
- Cependant, ce n'est pas parfait.
- Il existe deux façons d'ajuster la mise en page en fonction de:
- Par « **control-clic** » sur une portée, un menu s'ouvre pour vous donner la possibilité de définir le nombre de mesures pour cette portée:



Le contenu du menu contextuel du contrôle-clic

- En sélectionnant le premier élément, vous obtenez une boîte de dialogue:

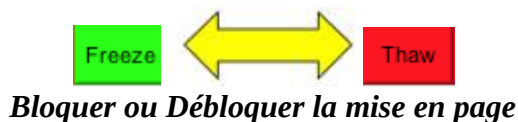


Ajustement de mesure sur une seule ligne

- Entrez le nombre de mesures souhaité. Cette approche est la meilleure pour les corrections temporaires.

71. Bloquer et débloquer la mise en page

- Une disposition plus permanente est obtenue en bloquant (en « gelant ») la mise en page.
- Si vous appuyez sur le bouton « **Freeze** », la distribution des mesures reste inchangée.
- Le déblocage permettra à Impro-Visor d'ajuster automatiquement la mise en page.



72. Spécification de la mise en page

Vous pouvez également spécifier explicitement la disposition dans le menu de préférences Chorus:

Layout (bars per line):

Réglage de la mise en page du chorus

- Spécifiés dans cette ligne : le nombre de mesure par ligne, ligne par ligne.
- S'il y a moins de nombres que de lignes, le dernier nombre est utilisé pour les lignes restantes.
- Par exemple, la spécification ci-dessus indique 4 mesures pour la première ligne, 2 chacune pour les deux lignes suivantes, 4 pour la suivante, puis 2, puis 4 pour toutes les lignes restantes.
- La présence de nombres dans le champ « **Layout** » équivaut à la mise en forme de la mise en page.
- (Puisque cette mise en page affecte vraiment tous les chorus, elle appartient plus correctement au menu « **Préférences** » de la partition.)

73. Démarrage d'une nouvelle partition

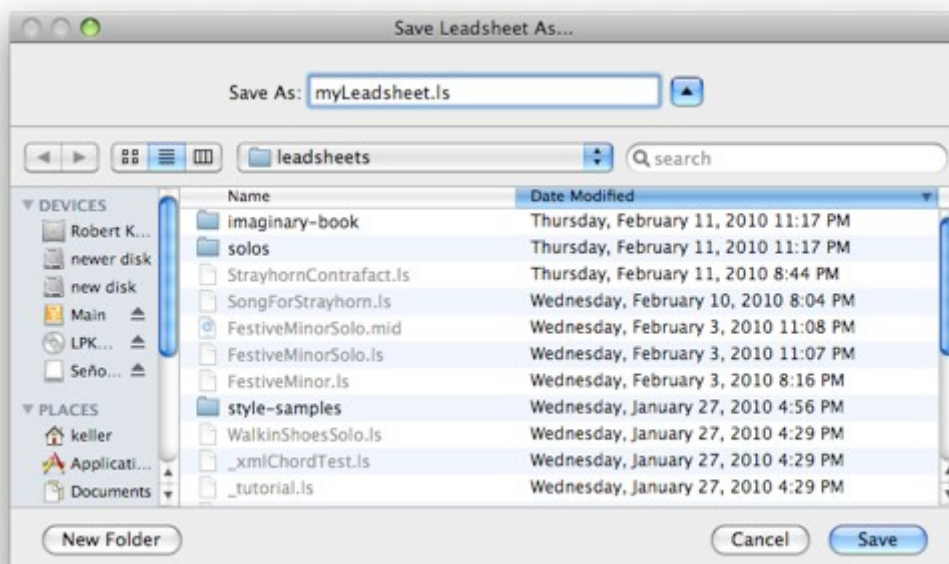
- Dans le menu « **File** », sélectionnez « **New Leadsheet** » ou utilisez le raccourci-N.
- Cela ouvre une nouvelle partition vide, en plus de celles qui peuvent être déjà ouvertes.
- La partition vide ressemblera à celle qui est au début de ce tutoriel.
- Vous pouvez couper et coller la mélodie et les accords de l'une à l'autre.
- Vous pouvez fermer une ou plusieurs partitions ouvertes.
- Si vous avez des modifications non enregistrées, il vous sera proposé de les enregistrer en premier.

74. Ouverture d'une autre partition existante

- Ceci utilise la fenêtre actuelle. Cela n'en crée pas une nouvelle.
- S'il y a des modifications non enregistrées, vous aurez la possibilité de les enregistrer.
- Si vous voulez une nouvelle fenêtre, voir la section précédente.

75. Enregistrement d'une partition ouverte

- Utilisez Control-W pour enregistrer la partition actuelle sous un nom spécifié.
- Les fichiers doivent être sauvegardés avec l'extension .ls (leadsheet) pour un chargement ultérieur.
- Utilisez Control-S pour enregistrer à nouveau une partition sous son nom actuel.



Boîte de dialogue « enregistrer une partition »

76. Exportation de MusicXML

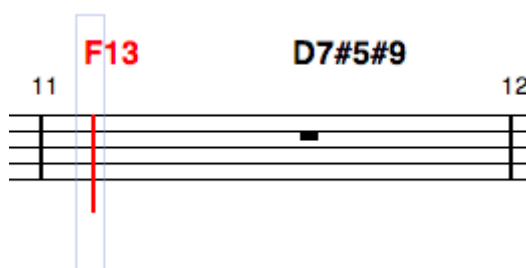
- Les fichiers MusicXML peuvent être exportés à partir du menu Fichier.
- Actuellement, chaque chorus doit être exporté séparément.
- MusicXML peut être importé par une grande variété de programmes de notation.
- Actuellement, Impro-Visor n'importe pas MusicXML.

77. Exportation de fichiers MIDI

- Les fichiers MIDI peuvent être exportés depuis le menu Fichier.
- Tout segment sélectionnable ou l'ensemble de la partition peut être exporté.

78. Obtenir des conseils

- Pour revenir à la partition « **_tutorial.ls** », sélectionnez le premier emplacement de la mesure 11



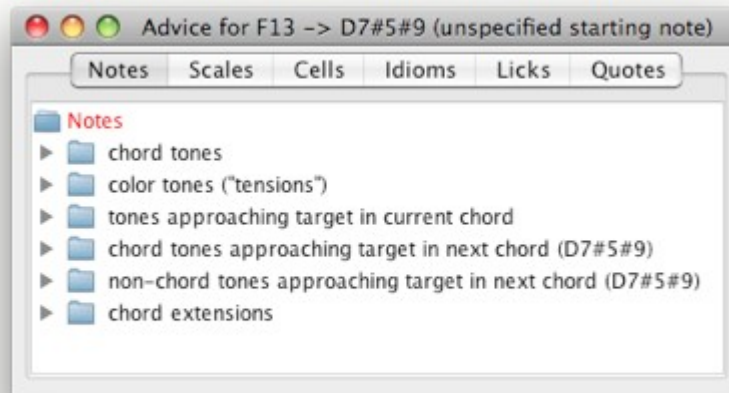
Sélectionnez le premier emplacement dans la mesure 11

- Pour demander conseil à Impro-Visor sur ce qui pourrait être joué, nous pourrions cliquer sur l'icône de l'ampoule de gauche:



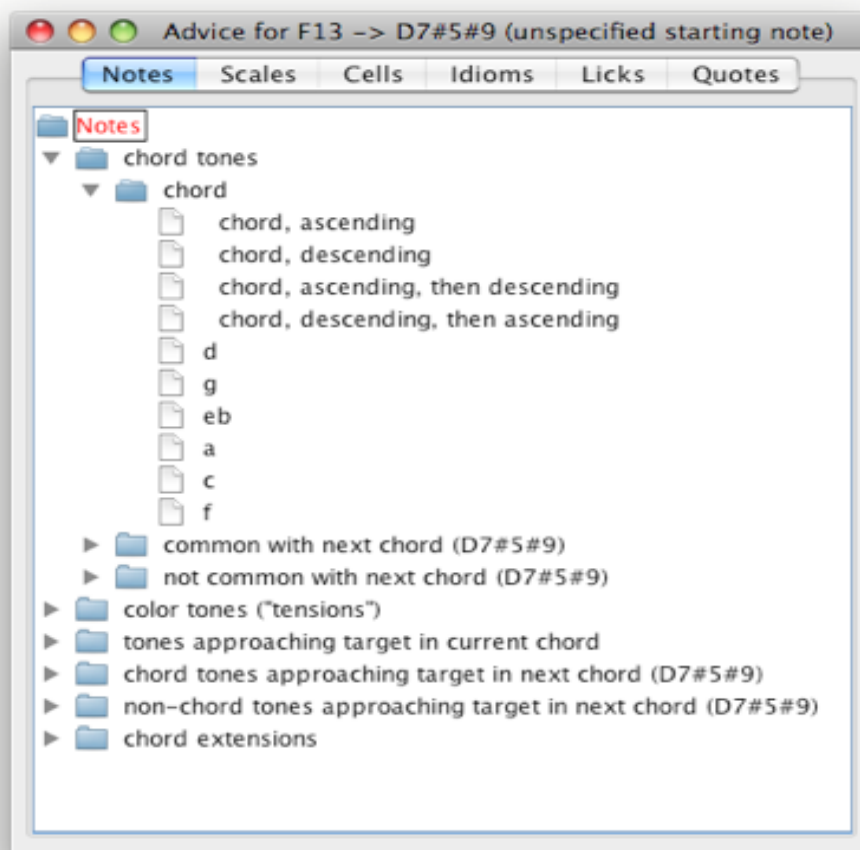
Icône de conseil

- Un menu semblable au suivant devrait s'ouvrir.



Menu de conseil de haut niveau

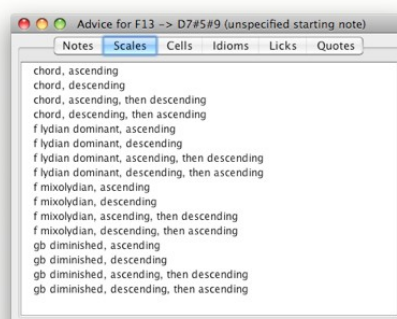
- Chaque onglet s'ouvre sur un ensemble de choses qui pourraient être jouées à ce stade.
- Nous vous encourageons à les explorer, car ils contiennent des éléments de la théorie de la musique jazz, notamment:
 - la composition du premier accord,
 - les notes qui sont communes à deux accords
 - notes dans un accord qui approchent celles d'un autre
- Les choix de note sont affichés dans la boîte de dialogue ci-dessous:



Onolet Notes du menu de conseil

79. Choix de Gamme

- Dans Conseils, par exemple, l'onglet Gamme ouvre le menu de choix suivant:



Onolet Gamme du menu de conseil

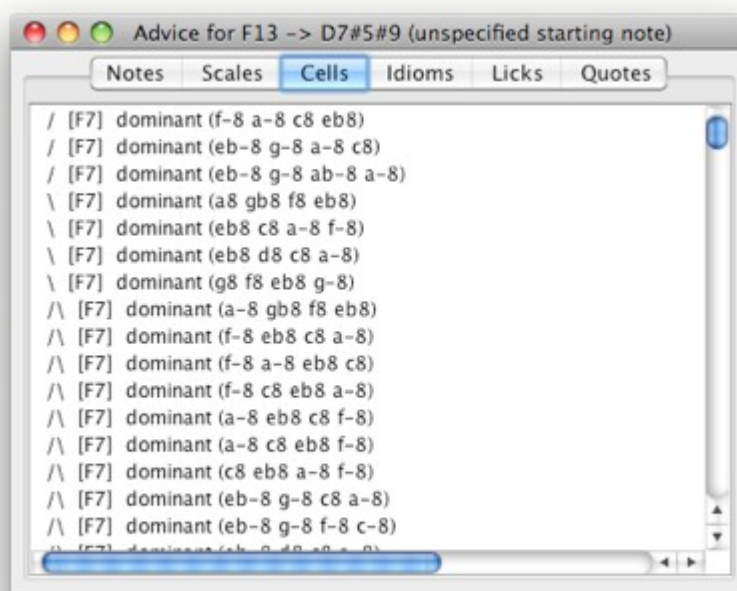
- À partir de ce menu, nous pouvons sélectionner l'une des gammes suggérées pour voir comment les tons correspondent à la progression.



Gamme majeur F Lydian

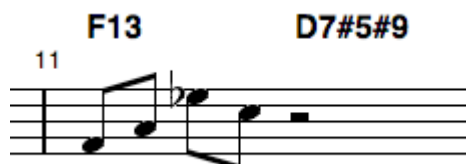
80. Choix de cellules mélodiques

- Vous pouvez également sélectionner l'onglet « **Cells** » pour afficher une variété de cellules mélodiques (séquences de notes courtes) sur l'accord actuel:



Cellules mélodiques pour l'accord F13

- Les barres obliques à gauche indiquent la directionnalité de la séquence (/ pour haut, bas pour bas).

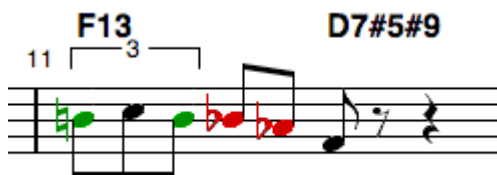


Une cellule simple du vocabulaire

81. Choix de l'idiome

- Les idiomes sont similaires aux cellules, en ce sens qu'ils sont sélectionnés en fonction d'un accord. Cependant, le terme idiome suggère une mélodie qui est un cliché familier du jazz.

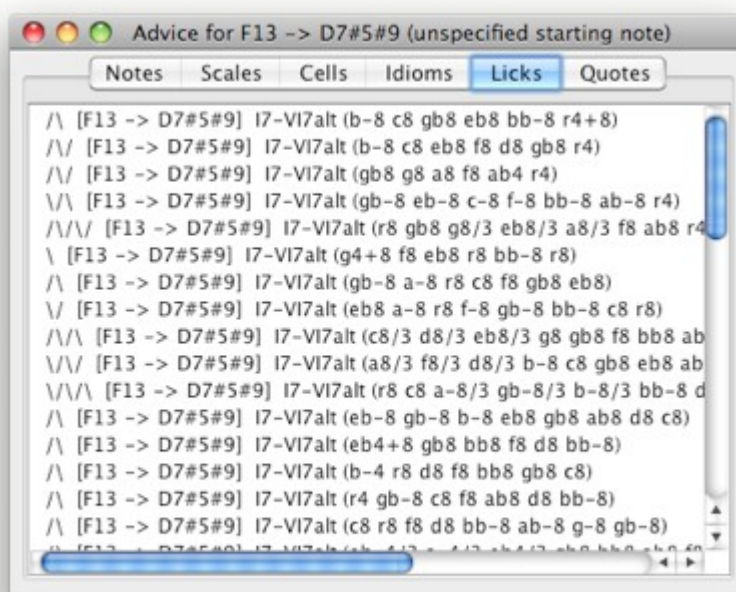
- Ci-dessous un exemple d'idiome, qui se trouve être orienté blues, / \ [F7] blues (b-8/3 c8 / 3 b-8/3 bb-8 ab-8 f-8):



Un idiom de blues du vocabulaire

82. Choix de « Licks »

- Les « Licks » sont des lignes mélodiques basées sur un accord ou deux accords consécutifs.



Menu « Licks » pour les accords sélectionnés

- Voici un exemple de « lick » pour la séquence actuelle de deux accords, \ / \ / [F13 -> D7 # 5 # 9] I7-VI7alt (a8 / 3 f8 / 3 d8 / 3 b-8 c8 gb8 eb8 ab8 r8):

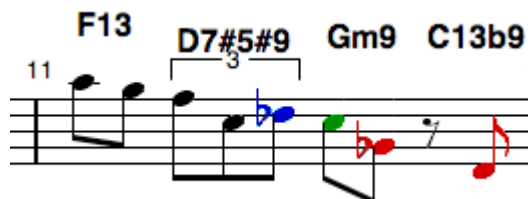


Un « lick » à deux accords du vocabulaire

- Bien que les « licks » soient indexés sur au plus deux accords, ils peuvent être utilisés sur n'importe quel nombre d'accords. Ils pourraient seulement ne pas sonner aussi bien.
- La raison pour laquelle nous indexons seulement sur deux accords est de garder les « licks » courts, ce qui permet de les combiner ensemble de plus de façons que si nous stockions de longs « licks ».

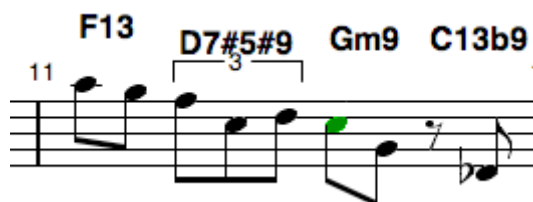
83. Rectification

- Pour les licks qui ne correspondent pas vraiment à l'harmonie, Impro-Visor fournit une fonction de rectification qui tirera des notes arbitraires en accord avec les accords.
- Par exemple, si nous essayons un « lick » destiné à deux accords sur une séquence de 4 accords, nous pouvons obtenir des notes désagréables (en rouge):



Un « lick » qui ne correspond pas tout à fait à la progression des accords

- Nous pouvons rectifier la séquence en appuyant sur Maj + R avec la séquence sélectionnée.

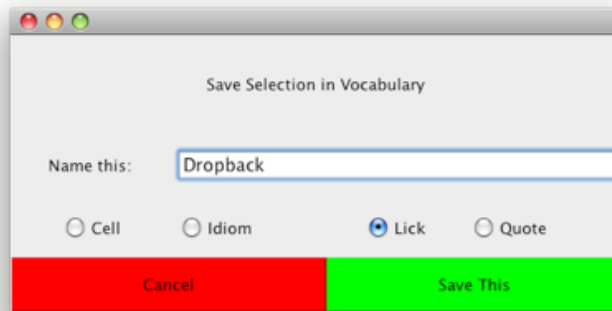


« **Lick** » rectifié

- L'onglet final du menu de conseil est « **Quotes** », qui sont des mélodies empruntées à d'autres chansons ou solos. Les citations sont considérées comme une forme d'humour dans l'improvisation de jazz, et le musicien apprendra à reconnaître quand une citation fonctionnera sur des accords particuliers basés sur des sons.

84. Sauvegarder des « Licks », etc.

- Lorsque vous lancez une recherche ou créez un lien que vous souhaitez enregistrer pour référence ultérieure, vous pouvez l'enregistrer dans votre vocabulaire.
- Impro-Visor peut rappeler les « **licks** » sauvegardés comme des conseils, et les transposer à la clé du moment.
- Appuyer sur « **Save Lick** » ou la touche **u** ouvrira la boîte de dialogue suivante.
- Vous pouvez donner un nom au rappel.

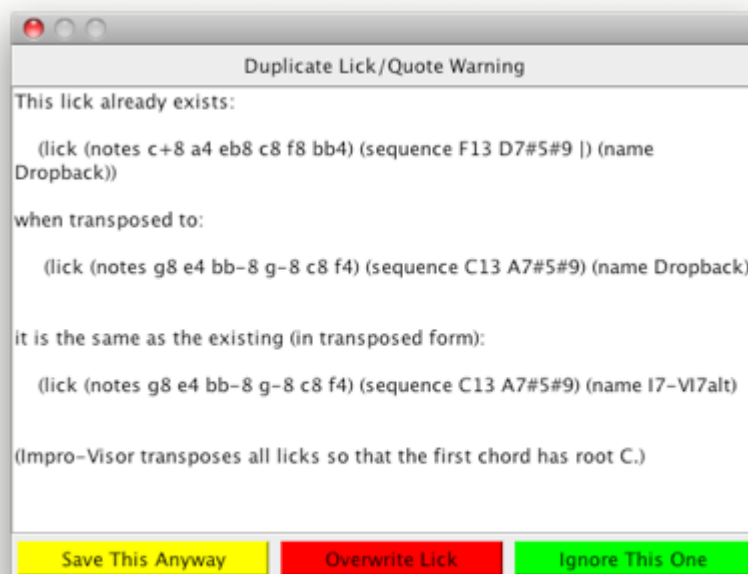


Boîte de dialogue de sauvegarde de « licks »

- Les noms n'ont aucune signification formelle pour l'indexation, mais ils apparaissent dans le menu des conseils.
- Sélectionnez l'une des quatre catégories, puis appuyez sur Enregistrer ou Annuler.
- Encore une fois, voici la signification des quatre catégories:

	Frappe au clavier	Effet
u		sauver licks, citation, cellule, idiome
Catégorie		Sens
Cellule		petites séquences de notes, souvent de durée uniforme, comme les croches. Les cellules sont indexées dans Impro-Visor par le premier accord de la sélection.
Idiome		séquences familières. Comme avec les cellules, ils sont également indexés par le premier accord.
Licks		ont tendance à être des séquences plus complexes. Les licks sont indexés par les deux premiers accords, ou le premier accord s'il n'y en a qu'un.
Citation		un fragment mélodique d'un air connu ou solo. Comme pour les licks, ils sont indexés jusqu'à deux accords. Je suggère de nommer les citations en utilisant la mélodie à partir de laquelle elles sont prises.

- Pour éviter d'enregistrer un doublon ou une citation en double, Impro-Visor vérifie les nouveaux « licks » par rapport à tous les « licks » dans la base de données, la **transposition modulo**.
- Si un doublon est trouvé, vous recevrez un avertissement:

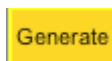


Dupliquer un lick ou un avertissement

- Aucune vérification correspondante n'est faite pour les cellules dupliquées, car les cellules peuvent généralement servir plus d'un accord.

85. Générer des Licks

- Une alternative à l'utilisation des licks de la base de données est de générer de nouveaux licks à la volée.
- Pour générer un lick, sélectionnez un certain nombre d'emplacements.
- Appuyez ensuite sur le bouton Générer.



Bouton »Générer un « Lick »

- Impro-Visor va générer un « lick » pour remplir l'espace sélectionné.
- Si un seul emplacement est sélectionné, il générera de cet emplacement jusqu'à la fin du chorus.
- Si aucun emplacement n'est sélectionné, le chorus entier sera généré.

86. Choix de grammaire

- La génération de Lick est contrôlée par une spécification linguistique connue sous le nom de grammaire.
- La grammaire détermine si les licks sont compliqués ou simples.
- Une grammaire peut également créer diverses nuances stylistiques.
- Il y a un menu de grammaires situé sur la barre d'outils. Beaucoup de grammaires sont nommées d'après des musiciens célèbres. Elles ont été créées à partir de solos joués par ces

musiciens.

- La création d'une grammaire à partir d'un corpus d'un ou de plusieurs solos peut être effectuée automatiquement dans Impro-Visor. Ainsi, l'utilisateur peut ajouter de nouvelles grammaires.



Menu Grammaire

87. Préférences de l'utilisateur

- Les boîtes de dialogue de préférences peuvent être ouvertes en utilisant ce bouton:



Bouton Préférences

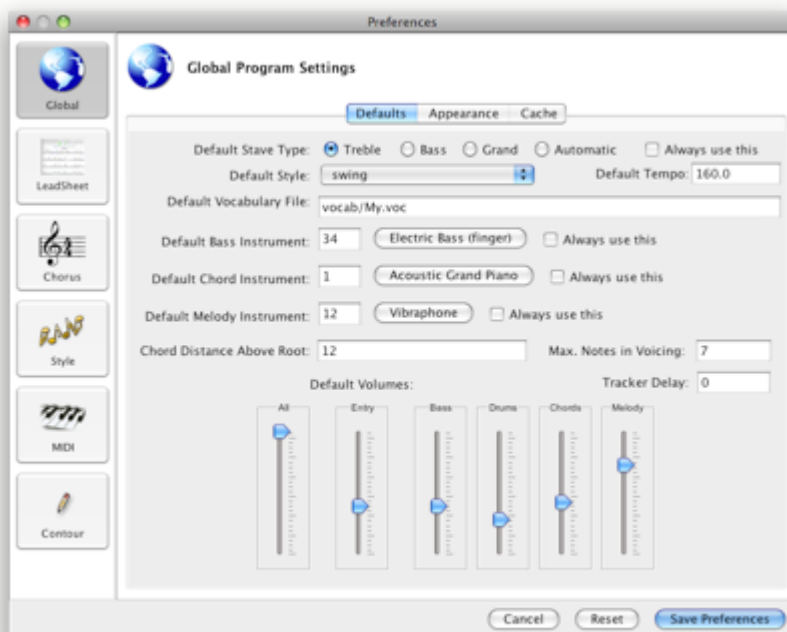
- Il y a plusieurs panneaux séparés. Le panneau de préférences actuel peut également être ouvert avec seulement la touche **p**.

- Enfin, il y a aussi un élément « **Préférences** » dans la barre de menu, qui peut être utilisé pour ouvrir des menus de préférences spécifiques.

	Frappe au clavier	Effet
p		Ouvrez la boîte de dialogue de préférence.

88. Paramètres globaux

- Ces préférences sont utilisées pour contrôler les valeurs par défaut, telles que celles utilisées lors de l'ouverture de nouvelles partitions.

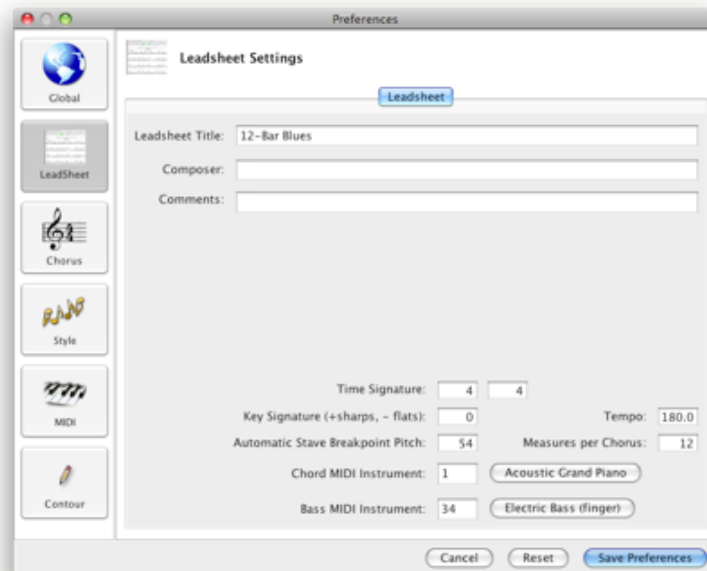


Paramètres globaux

- Les zones « **Toujours utiliser cette option** » supplantent le paramétrage de la partition elle-même.
- Par exemple, si vous voulez toujours ouvrir la grille avec la clé de basse, cliquez sur « **Basse** » et « **Toujours utiliser ceci** ».
- De même, vous pouvez remplacer les choix d'instruments présents dans la partition.

89. Paramètres de la partition

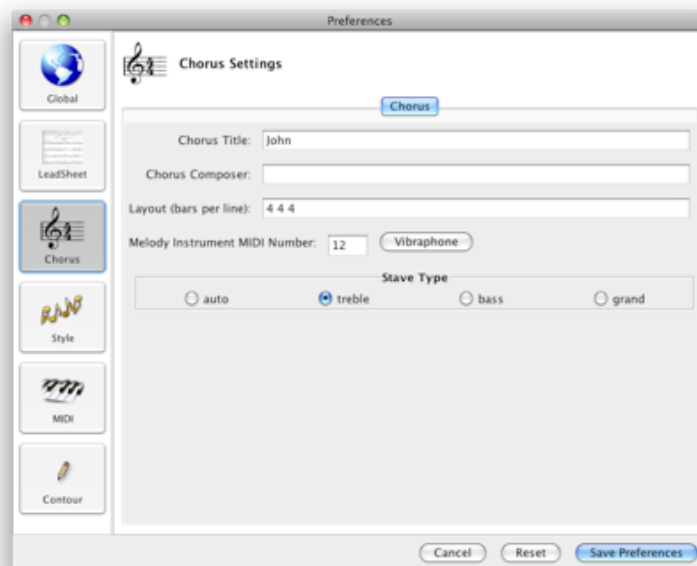
- Ces préférences contrôlent les éléments spécifiques à la partition (par rapport à des chorus spécifiques):



Préférences de la partition

90. Paramètres du chorus

- Ces préférences contrôlent les choses spécifiques à un chorus:



Préférences de chorus

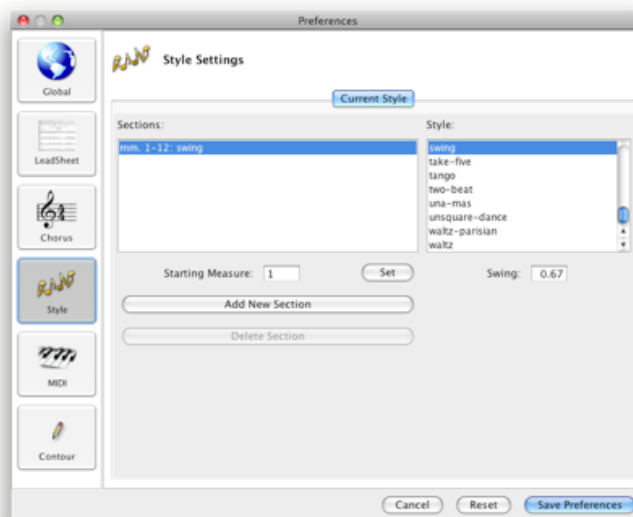
- Actuellement, la mise en page s'applique à tous les chorus, pas seulement celui-ci.
- Il s'agit d'une série de nombres indiquant le nombre de mesures sur chaque ligne de la partition.
- Si ce champ est vide, Impro-Visor ajustera automatiquement la mise en page.
- Ce champ peut être réglé manuellement, ou automatiquement, en faisant basculer le bouton « **Figer de la barre de menu** », comme décrit précédemment.

91. Paramètres de style

- Ces paramètres contrôlent le style et permettent l'introduction de nouvelles sections d'un chorus

avec des styles différents.

- Si la partition ne comporte qu'une seule section de style, vous pouvez la modifier en sélectionnant un style différent dans le menu de droite.
- S'il existe plusieurs sections de style, comme indiqué dans le menu de gauche, chaque section est définie indépendamment.
- L'ajout d'une nouvelle section divise la section actuelle en deux parties égales.
- La limite est ensuite ajustée en réglant la mesure de départ de la deuxième section de la division.



Paramètres de style

92. Paramètres MIDI

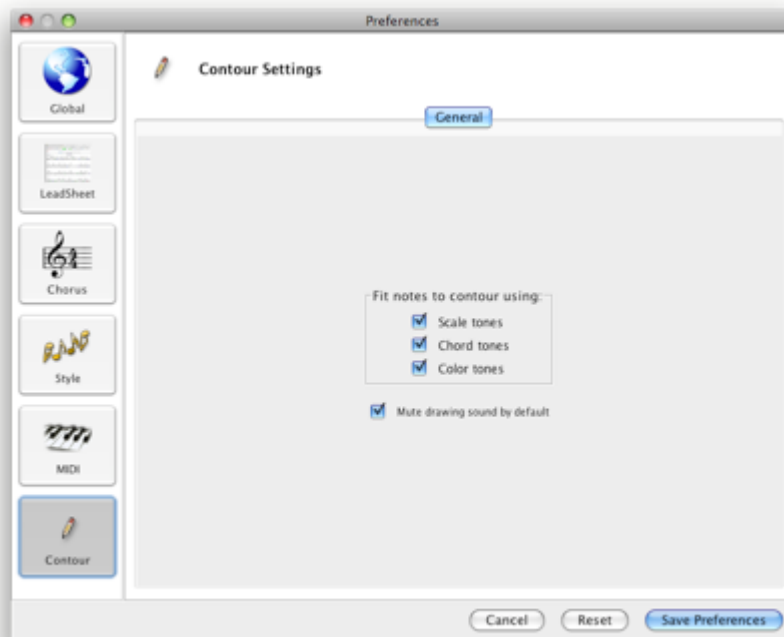
- Ces préférences contrôlent l'interface MIDI.
- Si des périphériques MIDI externes sont utilisés, vous devez les sélectionner ici.



Paramètres MIDI

93. Paramètres de dessin

- Ces préférences contrôlent l'interface de l'outil de dessin.



Paramètres de contour

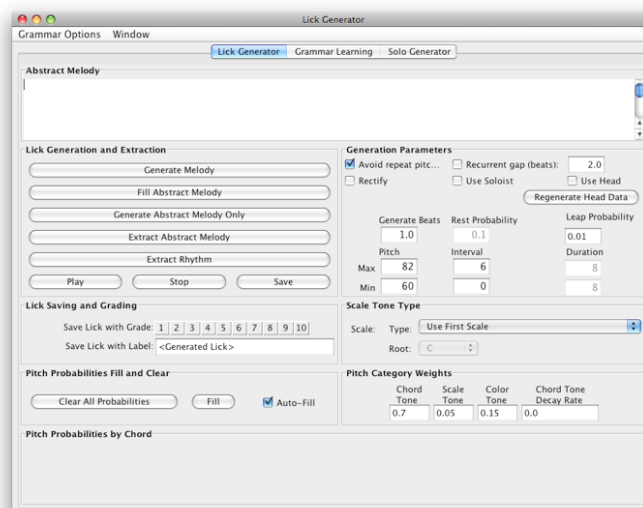
94. Paramètres du générateur de « licks »

- Les commandes du générateur de « licks » sont dans un panneau séparé, qui peut être ouvert en cliquant sur le bouton de l'ampoule de la lumière droite .:



Bouton d'ouverture du générateur de licks

- Le panneau du générateur de licks s'ouvre avec beaucoup de boutons et de chiffres, mais vous pouvez ignorer la plupart d'entre eux pour les débutants.

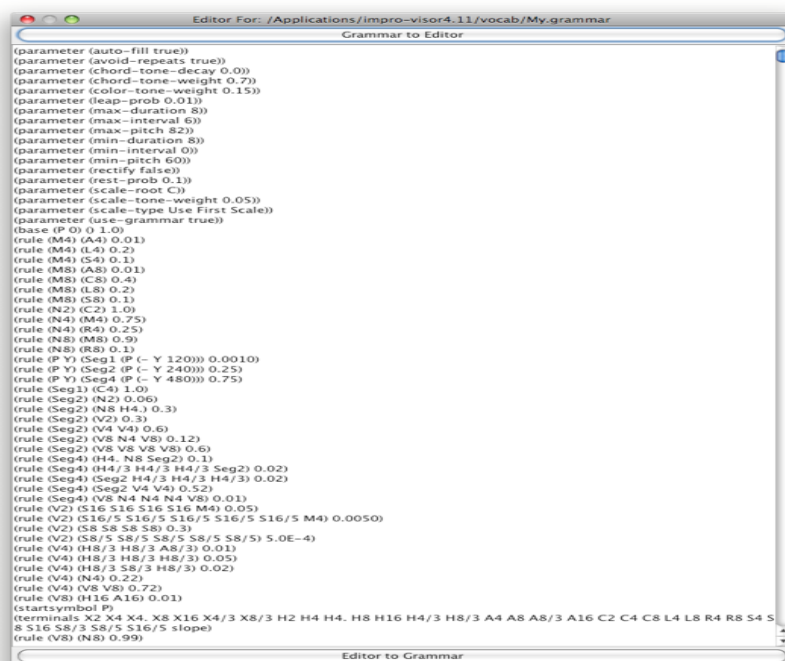


Panneau de commande du générateur de licks

- Le bouton « **Générer la mélodie** » fonctionne de la même manière que le bouton « **Générer** » dans la fenêtre principale.
- Lorsque le panneau de contrôle est ouvert, appuyez sur « **Generate** » pour remplir le champ appelé « **Abstract Melody** ».
- La mélodie actuelle est dérivée de la mélodie abstraite.
- Une fois qu'une mélodie abstraite est présente, elle peut être remplie à l'aide de « **Fill Abstract Melody** », ce qui signifie que les valeurs rythmiques resteront les mêmes, mais les hauteurs peuvent être différentes.

95. Éditeur de grammaire

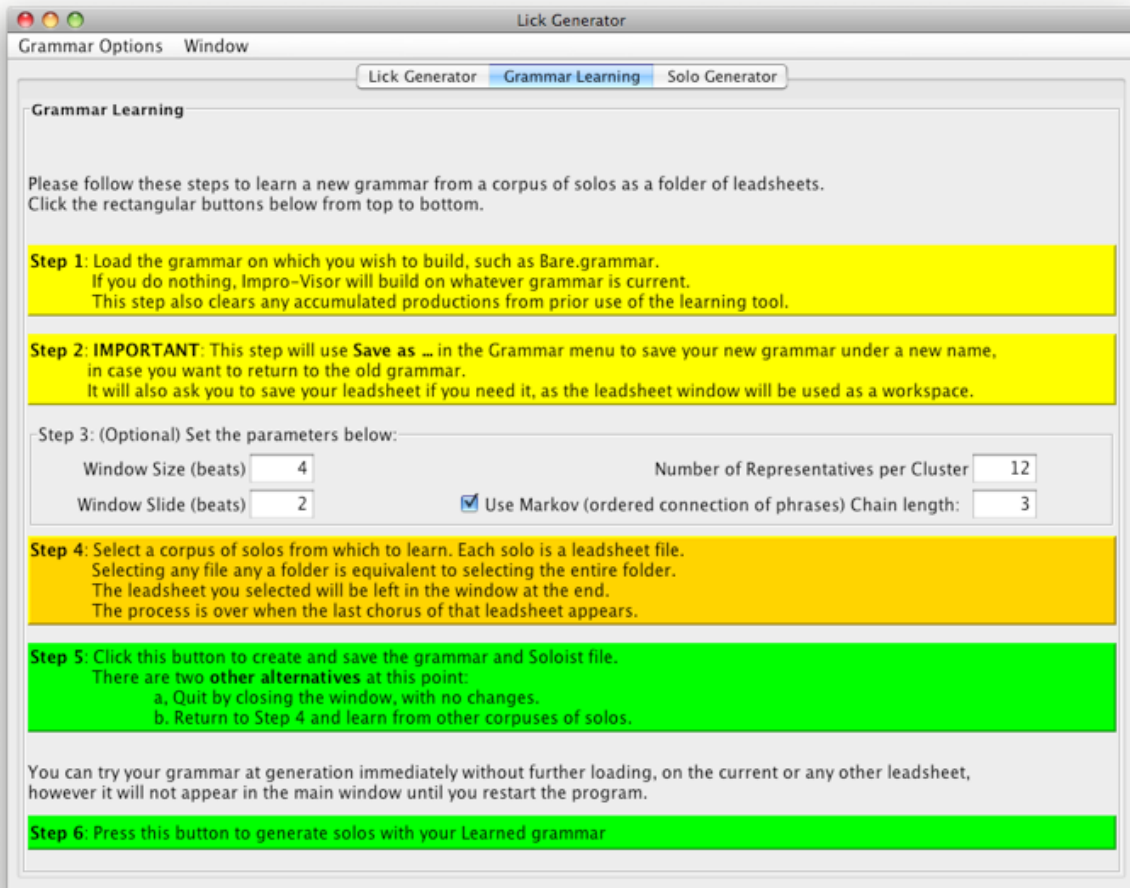
- Dans le menu Fichier du panneau **Générateur de Licks**, vous pouvez ouvrir l'éditeur de grammaire.
- Actuellement, l'édition de grammaire est basée sur l'édition de texte.
- Vous pouvez lire sur les grammaires dans nos différents documents techniques.
- Une meilleure description est à venir.



Éditeur de grammaire, montrant la grammaire par défaut (Ma grammaire)

96. Apprentissage de la grammaire

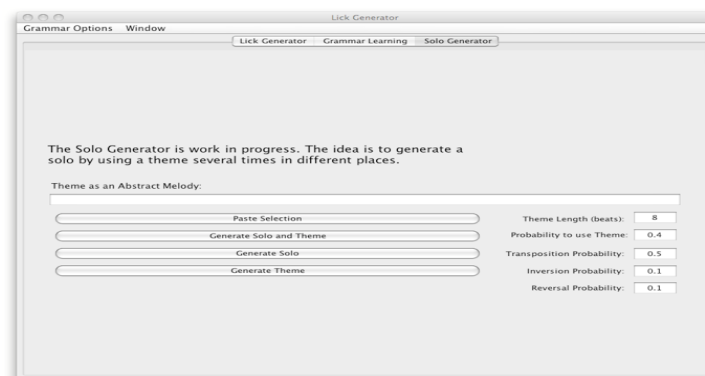
- Un deuxième onglet du panneau « **Lick Generator** » permet l'apprentissage de la grammaire.
- En effectuant les six étapes indiquées, une nouvelle grammaire peut être apprise à partir d'un corpus de solos.
- Cette grammaire peut ensuite être ajoutée au menu des choix de grammaire.



Onglet d'apprentissage de la grammaire

97. Générateur de solo

- L'onglet « **Solo Generator** » représente un travail qui n'est pas entièrement développé.
- L'idée est de générer un solo qui réutilise un thème de temps en temps, basé sur des probabilités spécifiées de réutilisation.



Onglet générateur solo

98. Éditeur de style

- Impro-Visor fournit des outils pour éditer les styles.
- De nouveaux styles peuvent être créés en utilisant les outils.
- L'éditeur de style est ouvert via le menu « **Utilitaires** », ou utilisez la touche Ctrl-Y.

- L'éditeur de style est organisé en tant que partition.
- Il y a trois groupes: **Bass, Chord et Drums**.
- Chaque colonne numérotée correspond à un modèle de style.
- **Attention:** Il n'y a actuellement pas d'annulation dans l'éditeur de style, veuillez donc créer des sauvegardes.
- Tous les éléments de motif de batterie sont considérés comme faisant partie d'un même motif, mais les éléments de basse et d'accord sont séparés, non liés aux autres ou les uns aux autres.
- Il existe un langage de modèle spécial utilisé pour spécifier les entrées de modèle. Il y a aussi un éditeur de style piano-roll utilisé pour éditer les motifs, de sorte qu'il n'est pas nécessaire d'apprendre le langage.

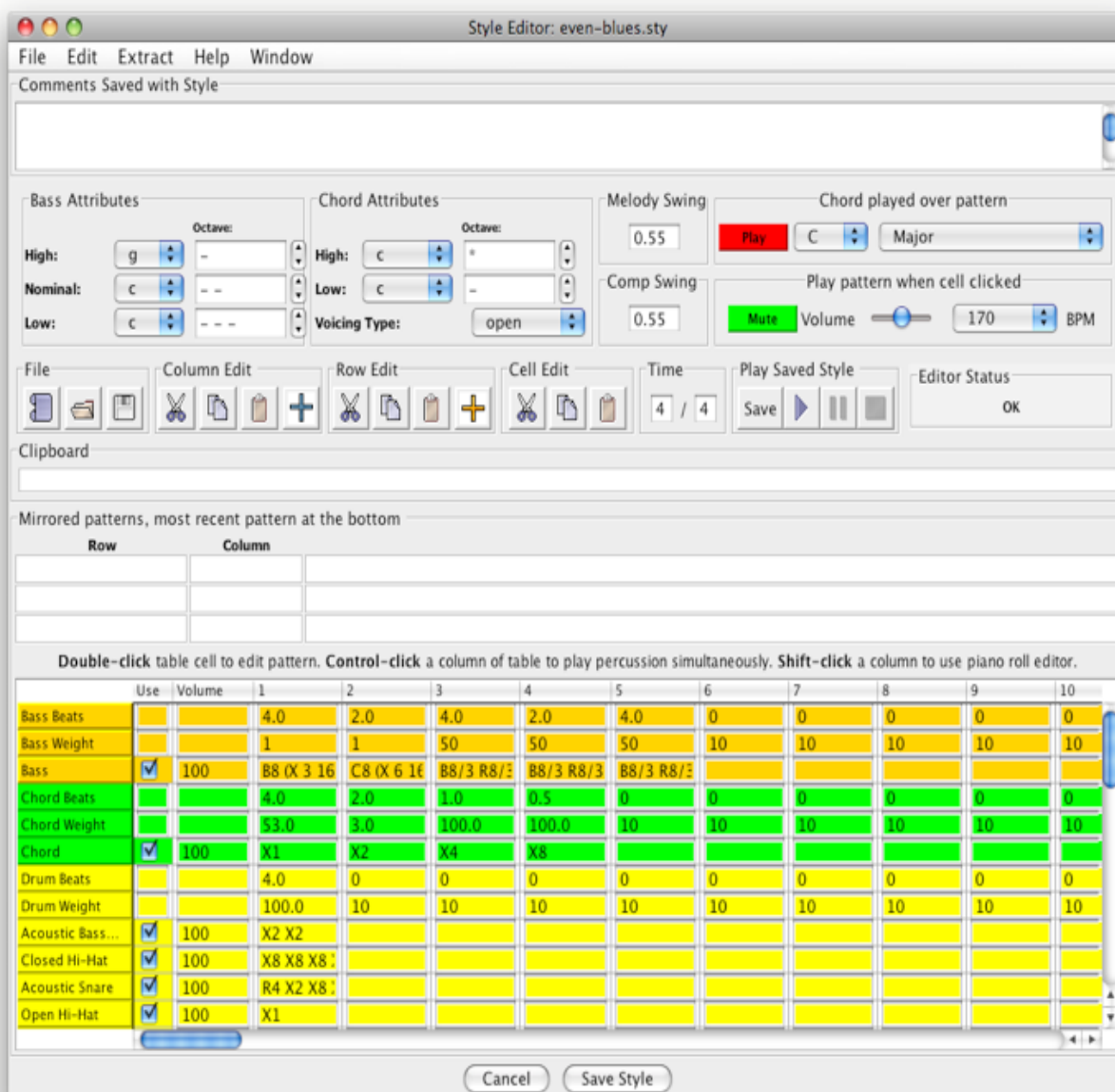
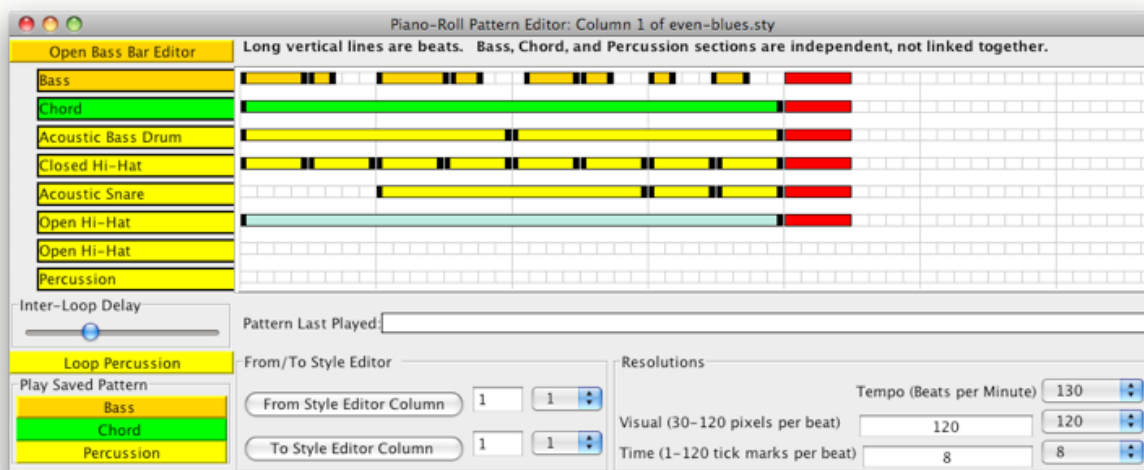


Tableau de l'éditeur de style

99. Éditeur de motifs de style Piano-Roll

- Pour éditer une colonne du tableau, vous pouvez utiliser l'éditeur de piano roll.
- Sélectionnez d'abord la colonne qui vous intéresse en cliquant quelque part dans cette colonne.

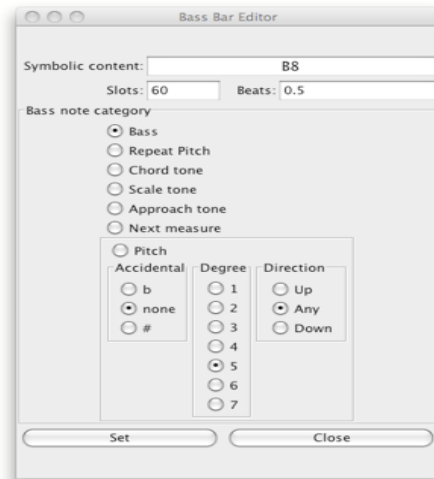
- L'éditeur de piano roll s'ouvre.
- Chaque barre horizontale représente l'instrument en cours de lecture pendant une durée spécifiée.
- La barre sélectionnée est mise en surbrillance dans la lumière ci-dessous.
- Les barres peuvent être allongées, raccourcies, ajoutées et supprimées à l'aide de la souris.
- Les différents éléments du motif peuvent être joués en appuyant sur les boutons à gauche.
- Les instruments de batterie peuvent être ajoutés ou retirés pendant la lecture des parties de batterie.
- **Attention:** Il n'y a actuellement pas d'annulation dans l'éditeur de style, veuillez donc créer des sauvegardes.



Éditeur de motifs de style piano roll

100. Éditeur de mesures de basse

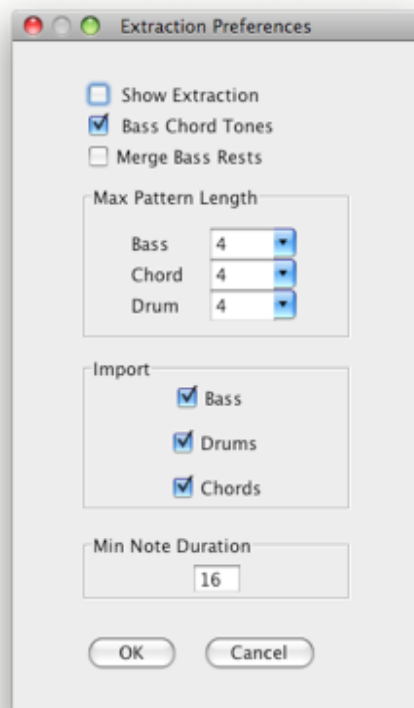
- Cette boîte de dialogue est utilisée dans l'éditeur de motifs de style piano-roll pour modifier les hauteurs et la direction des basses dans le motif de style de basse.
- L'éditeur est relatif à la note de basse actuellement sélectionnée
- Une note de basse est dans l'une des 7 catégories:
- « **Bass** » signifie la racine de l'accord
- Répéter signifie que le ton précédent a été répété
- Tonalité d'accord signifie un son arbitraire de l'accord
- Tonalité de gamme signifie une tonalité de la première gamme associée à l'accord
- Tonalité d'approche signifie un demi-ton chromatique à partir d'une tonalité d'accord dans l'accord suivant
- La mesure suivante signifie anticiper le ton dans la mesure suivante (utilisé pour la basse tumbao, par exemple)
- Pitch signifie une hauteur spécifique, basée sur un degré de gamme de la première gamme associée à la corde
- La direction d'un pitch indique la direction relative de la note précédente



Éditeur de barre de basse

101. Extracteur de style

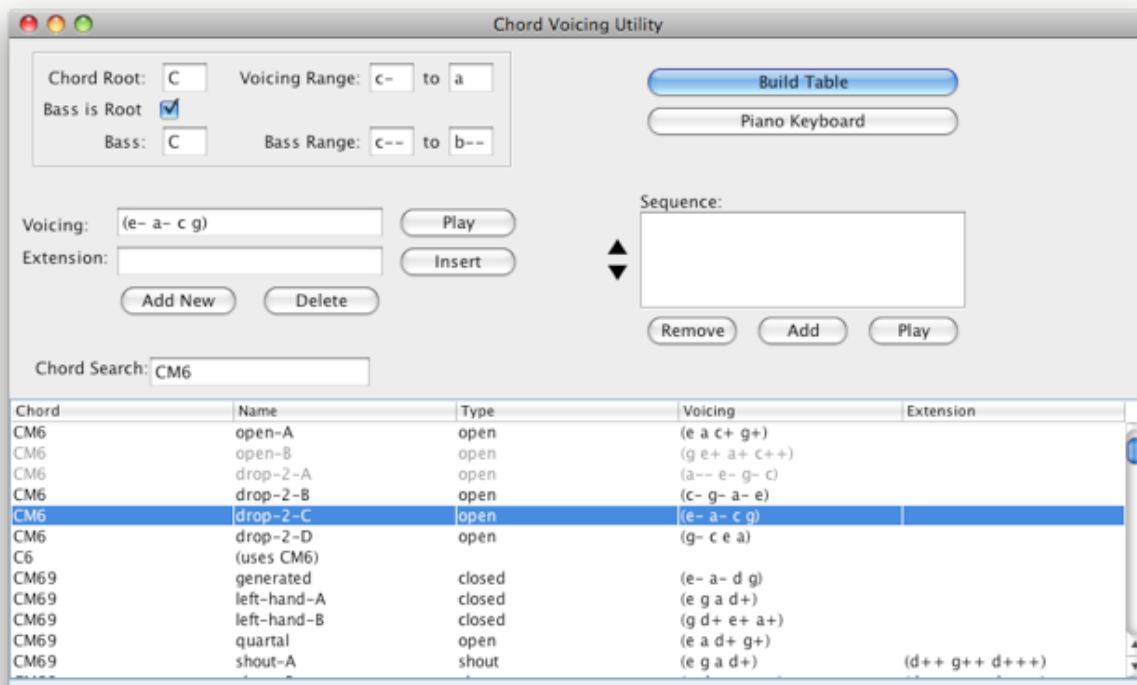
- L'extracteur de style est utilisé pour extraire une approximation d'un style, à partir d'un fichier MIDI et d'un fichier .lsls qui exprime la progression des accords.
- Il existe un exemple de fichier MIDI avec la **lead leads** correspondante dans le dossier **styleExtract** fourni avec la version.
- Le but de la grille est d'interpréter les notes de la ligne de basse.
- Il y a un panneau de contrôle pour régler les paramètres d'extraction de style.
- L'extracteur de style possède son propre jeu de fenêtres, qui sera ouvert si la case de préférences correspondante est cochée.
- Ces fenêtres fournissent des détails sur la façon dont les données brutes sont regroupées pour produire les règles de style.
- Cependant, il n'est généralement pas nécessaire de voir les fonctionnements à ce niveau pour pouvoir extraire un style.
- Une fois le style extrait, il doit parfois être modifié, par ex. en utilisant l'éditeur de style.



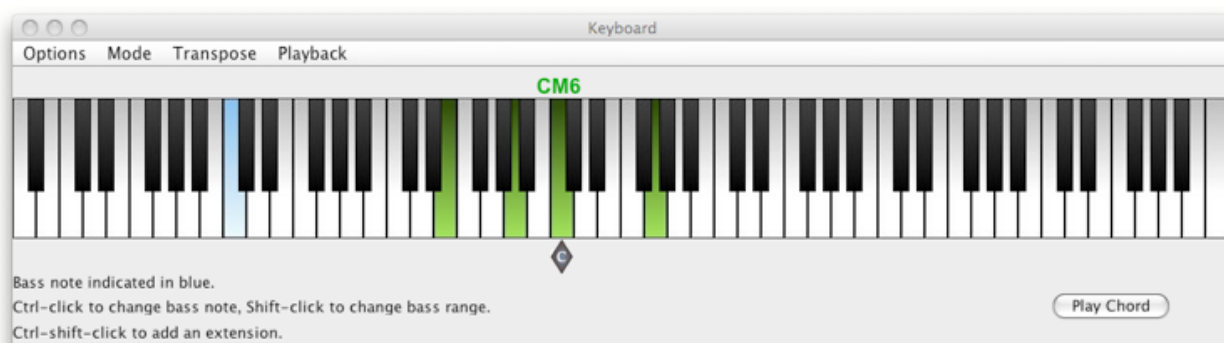
Panneau de commande d'extracteur de style

102. Éditeur de Voicing

- Impro-Visor utilise à la fois les voicing d'accords pré-planifiés et générés dans son accompagnement automatique.
- Il essaiera de choisir les voix qui correspondent toutes les deux dans la gamme spécifiée et qui présentent une voix provenant de la voix précédente.
- Il générera un voicing en utilisant un algorithme si aucune voix appropriée n'est trouvée.
- Les voicings peuvent être édités ou ajoutés à l'aide de l'éditeur de voix.
- Utilisez le menu Utilitaires ou Contrôle-I pour ouvrir.
- Le clavier de piano correspondant peut être ouvert seul pour visualiser les voicings.
- **(Remarque:** le clavier de piano ne peut pas être utilisé pour saisir des mélodies pour le moment.)



Editeur de voicings d'accords



Clavier de piano pour visualiser ou entrer des voicings

103. Conclusion

- Ceci conclut la version actuelle du tutoriel. **Revenez de temps en temps, car il sera sans doute révisé.**
- Si vous avez des commentaires, des suggestions ou des questions, veuillez poster sur Yahoo! Groupe. Je serai heureux de les prendre en considération.

104. Glossaire

Glossaire de la terminologie d'Impro-Visor

Terme	Sens
Conseil	Suggestions pour des mélodies pouvant être jouées sur des accords donnés.
Ton d'approche	Un son qui n'est pas dans un accord adjacent à un son qui se trouve dans l'accord.
Bar	Un terme familier pour une mesure de la musique.
Cellule	Un petit fragment mélodique aligné avec un accord.
Symbole d'accord	Une notation quelque peu standardisée pour représenter des accords avec quelques caractères.
Chorus	Une fois à travers les changements d'accords d'une pièce.
Presse-papiers	Une métaphore désignant un lieu hors écran sur lequel le contenu est copié.
Tonalité de couleur	Un son pas dans un accord mais compatible avec le son de l'accord.
Dialogue	Une fonction d'interface utilisateur pour entrer des informations, telles que des préférences.
Gel	Pour définir le nombre de mesures par ligne dans une partition.
Entrée harmonique	Saisie de notes alignées sur l'accord actuel plutôt que chromatiquement.
Idiome	Un fragment mélodique de jazz familier aligné avec un accord.
Jar	Un type de fichier, représentant les archives Java.
Partition	Une feuille avec des symboles d'accord et une ligne mélodique, qui peut être utilisée pour représenter une chanson ou un solo sur les accords.
Lick	Un fragment mélodique court aligné avec un ou deux accords.
Méta-données	Données qui ne sont pas directement des mélodies ou des accords, mais qui fournissent des informations supplémentaires, telles que la signature de la touche, la signature rythmique, etc.
MIDI	Interface numérique d'instrument de musique
Mixer	Un périphérique qui combine plusieurs pistes sonores dans des volumes spécifiés.
NC	Abréviation de No Chord.
Parallaxe	Le changement d'emplacement apparent en fonction de l'angle de vue.
Pickup	Une note ou quelques notes placées avant le temps fort d'une mélodie.
Polychord	Un accord construit d'un accord plus petit empilé sur un autre, comme une triade sur un accord dominant. Les polychords sont notés en utilisant la barre oblique inverse dans Impro-Visor. Voir aussi accord de barre oblique.
Citation	Un fragment mélodique d'une chanson ou d'un solo familier.
Rectifier	Pour aligner une mélodie pour qu'elle soit cohérente avec une séquence d'accords.
Slash chord	Un accord composé d'un accord et d'une note de basse spécifique, qui peut ou peut être noté dans l'accord original. Dans Impro-Visor, les accords slash sont indiqués par /. Voir aussi polychord.
Emplacement	Un temps symbolique à laquelle un accord ou une mélodie peut être joué. Impro-Visor a actuellement 120 emplacements par temps. Un sous-

	ensemble des emplacements montre typiquement dans le temps à un temps donné.
Style	Une spécification de la façon dont l'accompagnement (accords, basse, percussions) est généré.
Thaw	Pour annuler le nombre de mesures par ligne dans une partition , laissez ces nombres ouverts à l'ajustement dynamique.
Transposer	Pour augmenter ou diminuer la hauteur de toutes les notes ou accords dans une sélection.
Vocabulaire	Un fichier contenant la spécification de matériel musical, tels que des échelles, des accords, des « licks », etc.
Voicing	L'ordre dans lequel les différentes notes d'un accord sont empilées.

105. Résumé de frappe

Région	Frappe	Effet
Lecture	k	arrête (tue) la lecture
	i	commence la lecture depuis le début
Sélectionnez tout le chorus	échapper	désélectionne tout
	contrôle-a	sélectionnez tous les emplacements
Ajouter un silence	r	placer un silence dans l'emplacement sélectionné
	shift-control-cliquez	sélectionnez un emplacement et placez-y un silence
Transposition	t	Transpose les notes sélectionnées d'une octave vers le haut
	g	transposer les notes sélectionnées d'une octave vers le haut
	e	transposer les notes sélectionnées d'un demi-ton vers le haut
	d	transposer les notes sélectionnées d'un demi-ton vers le bas
	w	Transpose harmoniquement les notes sélectionnées vers le haut
	s	Transpose harmoniquement les notes sélectionnées vers le bas
	shift-E	transposer les accords d'un demi-ton vers le haut
	Maj-D	transposer les accords d'un demi-ton vers le bas
	contrôle-e	transposez les accords et la mélodie d'un demi-ton vers le haut
	contrôle-d	transposez les accords et la mélodie sur une demi-ton vers le bas
Rectification et autres modifications	shift-R	rectifier la sélection (aligner avec l'harmonie)

	/	inverser la mélodie sélectionnée
	\	inverser la mélodie sélectionnée
Enharmoniques	espace	bascule enharmonique de toutes les notes dans sélection
la	décalage-espace	bascule enharmonique de tous les accords dans sélection
la	contrôle-espace	bascule enharmonique de tous les accords et en sélection
notes		
Défaire refaire	z	annuler la dernière action
	y	refaire la dernière action annulée
Licks	contrôle-u	générer un « lick »
	u	sauvegarder un lick, une citation, une cellule, un idiome
Couper / Coller / Copier	c	copier la mélodie (dans le presse-papier invisible)
	v	coller la mélodie copiée (à partir du presse-papier invisible)
	X	couper la mélodie (et la copier dans le presse-papier invisible)
	j	copier la sélection de la mélodie dans la zone de texte
	b	coller la mélodie dans la zone de texte sur la partition à l'emplacement sélectionné
	shift-C	copier des accords (vers un presse-papiers invisible)
	Maj-V	coller des accords copiés (à partir du presse-papier invisible)
	shift-X	couper les accords (et copier dans le presse-papier invisible)
	shift-J	copier des accords de la sélection à la zone de texte
	shift-B	coller des accords de la zone de texte à l'emplacement actuel
	contrôle-c	copier les accords et la mélodie (dans le presse-papier invisible)
	contrôle-v	coller les accords copiés et la mélodie (du presse-papier invisible)
	control-x	couper les accords et la mélodie (et copier dans le presse-papier invisible)
	contrôle-j	copier des accords et mélodie de la sélection à la zone de texte
	contrôle-b	coller des accords et mélodie de la zone de texte à l'emplacement actuel

Éditeurs	contrôle-f contrôle-y p	ouvrir l'éditeur textuel de partitions ouvrir l'éditeur de style ouvrir la boîte de dialogue des préférences
Fichiers	contrôle-n contrôle-o contrôle-s contrôle-w contrôle-r contrôle-p contrôle-q	ouvrir une nouvelle fenêtre de partition ouvrir un nouveau fichier dans la fenêtre en cours enregistrer le fichier actuel enregistrer le fichier actuel, en spécifiant le nom rétablir le fichier en cours à partir de la copie enregistrée imprime la partition quitte Impro-Visor

106. Vocabulaire de gammes

- La signification de chaque gamme est définie dans le fichier texte de vocabulaire vocab / My.voc, où chaque échelle est définie par rapport à une tonique C.
- Notez que certaines gammes sont synonymes les unes des autres.

altéré	majeur	locrian major	deuxième mode mineur
arabe	égyptien	locrien pentatonique	mélodique
augmenté	énigmatique	locrian # 2	mineur # 7
heptatonique	flamenco	Lydian	pentatonique
augmentée	appartement	Lydian # 5	bebop mineur
balinais	pentatonique	pentatonique	Blues mineur
bebop	plat trois pentatonique	Lydian augmenté	hexatonique mineur
bebop dominante	gitan	Lydian dominante	pentatonique mineur
bebop locrian	majeur harmonique	Lydian dominante	mineur sept plat cinq
bebop major	mineur harmonique	pentatonique	pentatonique
bebop mineur	hindou	Lydian mineur	mineur six diminué
blues	hirajoshi	lydian pentatonique	mineur six pentatonique
chinois	mineur hongrois	lydian pentatonique	mixolydien
Blues composite	in-sen	Majeur	Mélatonine
diminué	Indien	blues majeur	pentatonique
ton entier diminué	pentatonique ionien	grand appartement	mystère # 1
dominant	iwato	pentatonique	major néo-polonaise
dorian	kafi raga	pentatonique majeur	pentatonique majeur
dorian augmenté	kumoi	malkos raga	néo-polonaise
lydian double	kumoijoshi	mineur mélodique	mineur neopolitan
harmonique	ton entier	cinquième mode	Oriental
double harmonique	locrian	mineur mélodique	pelog

pentatonique	Prométhée	Espanol	todi raga
persan	purvi raga	heptatonique espagnol	vietnamien 1
phrygien	ritusen	super locrien	vietnamien 2
piongio	mineur roumain	pentatonique super	ton entier
Pomeroy	scriabine	locrien	ton pentatonique

107. Vocabulaire d'accords

- La hauteur de la racine est placée devant l'un des éléments suivants.
- Tout peut être suivi d'une barre oblique pour la note de basse, ou d'une barre oblique inversée pour un polychord pour plus de combinaisons.
- La signification de chaque symbole est définie dans le fichier de texte de vocabulaire My.voc, où chaque accord est défini par rapport à une tonique C.
- Notez que certains accords sont synonymes les uns des autres.

- Ma préférence pour les symboles d'accord est:

Symbole	Sens
M	Majeur
m ou _	Mineur
o	Diminué
sus	Suspendu (4 par défaut)
7, 9, 11, 13	Dominant si utilisé seul

- J'ai introduit d'autres symboles tels que Maj ou Maj parce que les gens les ont demandés.
- Je ne les préfère pas moi-même parce qu'ils occupent un espace précieux sur la ligne d'accord, et prennent aussi plus de temps à taper.
- De plus, la liste des alternatives possibles est assez ouverte.
- J'ai présenté **h** comme raccourci pour demi-diminué, ce qui serait normalement m7b5 (mineure sept, plat cinq) pour cette raison.

Voici la liste complète des accords dans le vocabulaire avec lequel j'ai écrit ceci :

+	6 # 11	7aug	7sus4	M13	M9 # 5
+7	67	7b13	7sus4b9	M13 # 11	M9 # 5sus4
+ ajouter # 9	69	7b5	7sus4b9b13	M6	M9b5
+ add9	6b5	7b5 # 9	7susb9	M6 # 11	M9sus4
11	7	7b5b13	9	M69	Madd9
11b9	7 # 11	7b5b9	9 # 11	M69 # 11	Maj # 5
13	7 # 11b13	7b5b9b13	9 # 11b13	M6b5	Maj13
13 # 11	7 # 5	7b6	9 # 5	M7	Maj13 # 11
13 # 9	7 # 5 # 9	7b9	9 # 5 # 11	M7 # 11	Maj7
13 # 9 # 11	7 # 5b9	7b9 # 11	9+	M7 # 5	Maj7 # 11
13b5	7 # 5b9 # 11	7b9 # 11b13	9b13	M7 # 5sus4	Maj7 # 5
13b9	7 # 5sus4	7b9 # 9	9b5	M7 # 9 # 11	Maj9
13b9 # 11	7 # 9	7b9b13	9b5b13	M7 +	Maj9 # 11
13no5	7 # 9 # 11	7b9b13 # 11	9no5	M7add13	Maj9 # 5
13sus	7 # 9 # 11b13	7b9b13sus4	9sus	M7b5	Mb5
13sus4	7 # 9b13	7b9sus	9sus4	M7b6	Mb6
2	7+	7b9sus4	Basse	M7b9	Msus2
4	7add13	7b9sus4	Blues	M7sus4	Msus4
5	7add6	7no5	M # 5	M9	add2
6	7alt	7sus	M # 5add9	M9 # 11	ajouter9

add9no3	m # 5	m7 # 5	mM9b6	maj7	o
addb9	m +	m7add11	mMaj7	maj7 # 11	o7
août	m11	m7add4	mMaj7b6	maj7 # 5	o7M7
le 7 août	m11 # 5	m7b5	mMaj9	maj9	oM7
faible	m11b5	m9	mMaj9b6	maj9 # 11	phryg
dim7	m13	m9 # 5	madd4	maj9 # 5	sus
h11	m6	m9b5	madd9	mb5	sus2
h7	m69	mM7	maj # 5	mb6	sus24
h9	m6b5	mM7b6	maj13	mb6M7	sus4
m	m7	mM9	maj13 # 11	mb6b9	susb9

• Lors de l'édition, assurez-vous que les parenthèses sont équilibrées, sinon certains aspects de votre vocabulaire pourraient être ignorés.

• Il est préférable d'utiliser un éditeur de texte tel qu'Emacs, qui affiche des parenthèses correspondantes.

**C'est la fin, pour l'instant.
Merci d'utiliser Impro-Visor.**