



RECUEIL MÉTHODIQUE
DE
Principes d'Écriture
PAR P. MEYRAT

*Inscrit sur la liste des Ouvrages fournis gratuitement
par la Ville de Paris à ses Ecoles.*

BRÉGÉRAS Editeur, 18, Rue Manigne, LIMOGES

Fig. 1

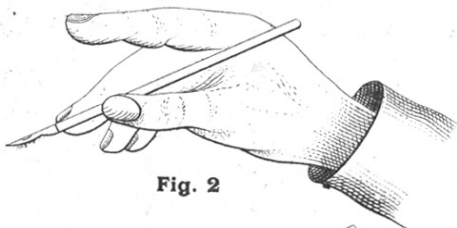
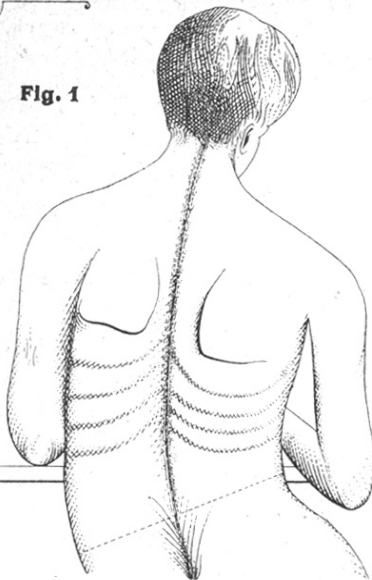


Fig. 2

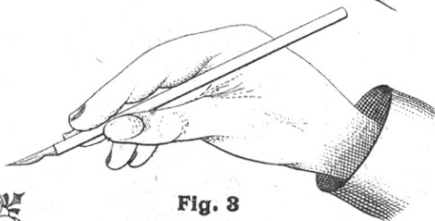


Fig. 3

CURSIVE

BONNE TENUE POUR ÉCRIRE

S'asseoir naturellement, tenir le corps droit et d'aplomb. Ne pas placer, comme le conseillent certaines méthodes, le côté gauche plus près de la table que le côté droit; il peut en résulter des attitudes vicieuses qui, chez les enfants, occasionnent la torsion plus ou moins prononcée de la colonne vertébrale et la déformation des côtes et des épaules (fig. 1).

Ne pas appuyer la partie antérieure du corps sur le rebord de la table.

Incliner légèrement la tête en avant. « AUTANT SEULEMENT QUE LA VUE L'EXIGE ».

Placer les deux jambes en avant, un peu au-delà de la verticale, éviter surtout de les croiser ou de les replier en arrière.

Disposer de la même manière les deux bras sur la table. Poser la main gauche à plat sur le cahier pour le faire mouvoir; que l'avant-bras gauche serve de léger point d'appui au corps. Laisser à l'avant-bras droit toute sa liberté dans ses mouvements, afin de conserver aux muscles des doigts toute leur souplesse.

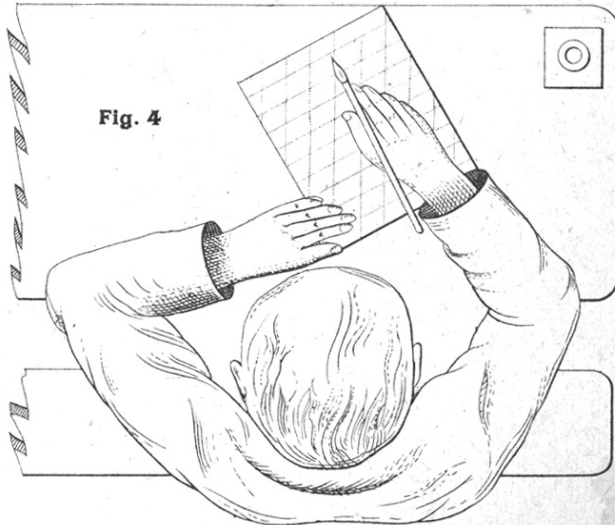
Placer le porteplume entre les trois premiers doigts, sensiblement arqués, sans raideur (fig. 2 et 3); le quatrième et le cinquième doigts, légèrement repliés, serviront de point d'appui à la main. Descendre le majeur à la partie inférieure du porteplume.

Tenir la hampe de celui-ci dirigée vers le bord externe de l'épaule droite.

Disposer le cahier devant la partie médiane du corps en l'inclinant vers la gauche de manière à ce que la direction des lignes de pente de l'écriture ne soit inclinée ni vers la droite ni vers la gauche (fig. 4).

Se servir d'une plume très souple, la tenir constamment posée sur les deux becs.

Fig. 4



Observations Générales

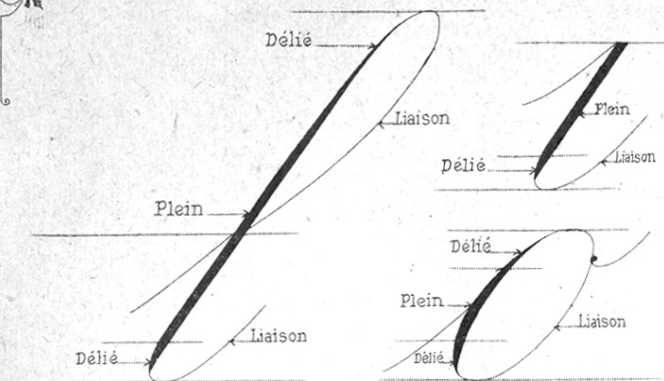


Fig. 5

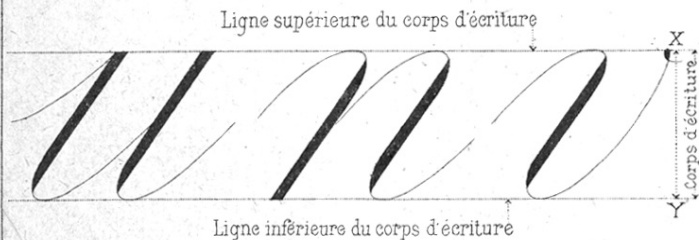


Fig. 6

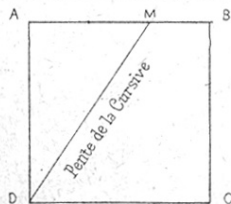


Fig. 7

I. — Dans tout genre d'écriture, et plus spécialement dans la cursive, la forme d'une lettre comprend toujours trois éléments principaux auxquels, par convention, nous donnerons les noms suivants :

- 1^o Une partie **forte**, le **plein**, qui s'exécute en pesant sur la plume, c'est-à-dire de haut en bas ;
- 2^o Une partie régulièrement **très fine**, la **liaison**, qui s'exécute de bas en haut sans peser sur la plume ;
- 3^o Une partie **intermédiaire** entre le plein et la liaison à laquelle nous donnons le nom de **délié** (fig. 5).

II. — On appelle **corps d'écriture** la distance qui sépare les lignes limitant les petites lettres telles que U, N, V, etc. (fig. 6). Cette distance est exprimée par la perpendiculaire X Y commune aux lignes supérieure et inférieure.

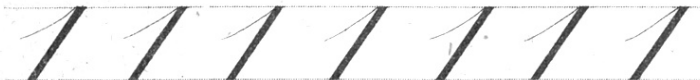
Le corps de la **grosse cursive** est de 10 millimètres, celui de la **mojenne**, de 5 millimètres, celui de la **fine**, de 2 millimètres.

III. — Tout plein doit être tracé dans la direction de la pente, c'est-à-dire dans la direction de la droite D M (fig. 7), déterminée en joignant le sommet D du carré A B C D au point M dont la distance A M au point A est telle que $A M = \frac{2}{3} A B$.

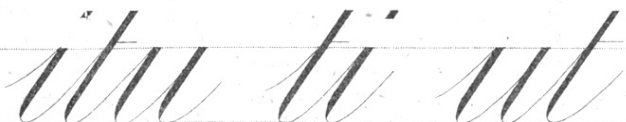
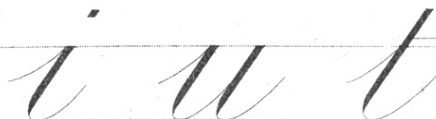
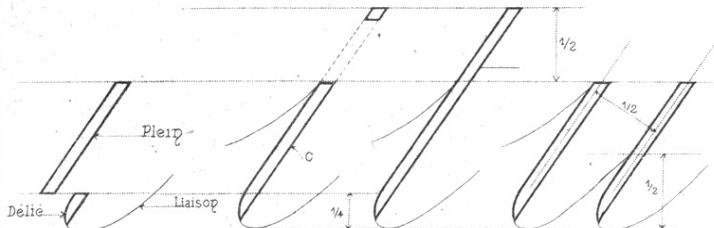
IV. — Toutes les proportions des diverses parties des lettres seront, dans ce qui va suivre, exprimées en fractions du corps d'écriture ; quand, par exemple, à côté de la hauteur du T au-dessus de la ligne supérieure du corps d'écriture (page 4) nous plaçons la fraction $\frac{1}{2}$, cela signifie que le T dépasse la ligne supérieure d'une longueur égale à la moitié du corps d'écriture ; de même la hauteur des lettres bouclées est égale à $1 \frac{1}{2}$, c'est-à-dire à une fois et demie le corps d'écriture.

ÉTUDE MÉTHODIQUE DES LETTRES DE L'ALPHABET

Pleins droits



Pleins droits avec délié inférieur



OBSERVATIONS



Ces pleins droits doivent être tracés bien équidistants, bien purs, bien parallèles et avoir la même grosseur dans toute leur étendue.



N.-B. — Nous recommandons tout spécialement de bien observer les formes agrandies ou esquissées des lettres qui montrent nettement les proportions entre les diverses parties de ces lettres.



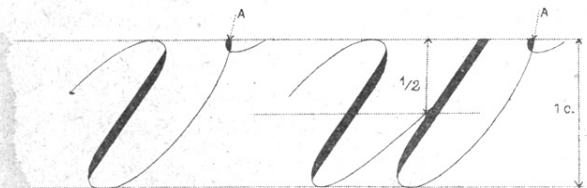
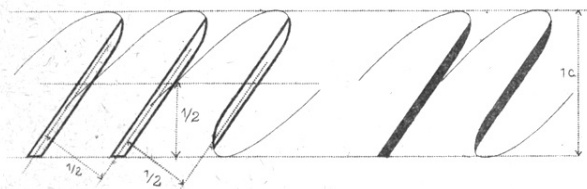
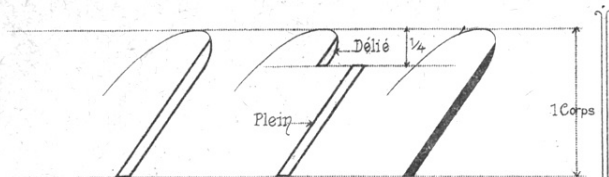
Bien observer que le plein droit et le délié s'unissent à $1/4$ de corps au-dessus de la ligne inférieure du corps d'écriture.

Le bord interne C du plein droit est rectiligne dans toute son étendue.

Barrer le T légèrement à droite à environ 1 millimètre au-dessus de la ligne supérieure du corps d'écriture et parallèlement à cette ligne.

Le point placé sur l'I ne doit pas être arrondi et doit se trouver dans le prolongement de l'I lui-même.

PLEIN DROIT AVEC DÉLIÉ SUPÉRIEUR ET AVEC DEUX DÉLIÉS



OBSERVATIONS

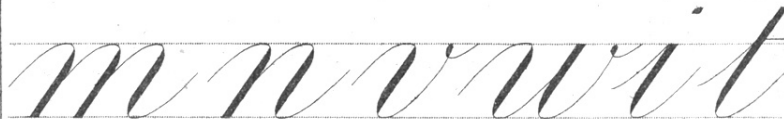
Cet exercice comprend l'étude des jambages d'M ou d'N.

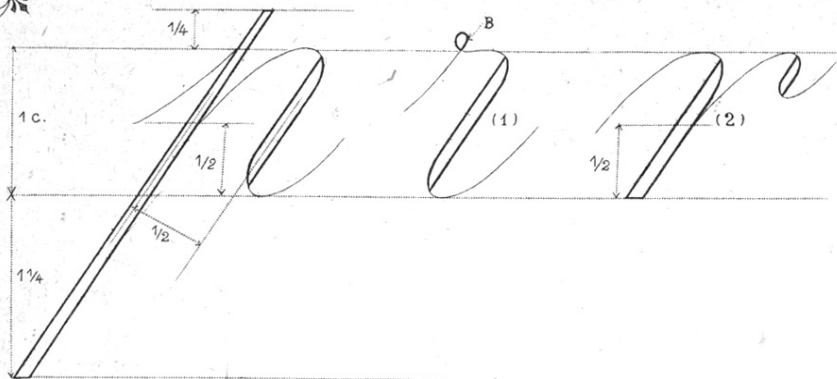
Le dernier jambage de chacune de ces deux lettres présente un délié à sa partie supérieure et un autre à sa partie inférieure; avoir soin de faire ces deux déliés **entièrement identiques**.

Bien observer la forme esquissée de l'M qui montre de quelle façon la lettre doit être exécutée.

Le crochet final A du V et du W doit remonter jusqu'à la ligne supérieure du corps d'écriture.

Donner la même ampleur aux deux déliés du V et avoir soin d'arquer convenablement la liaison qui continue le délié inférieur.





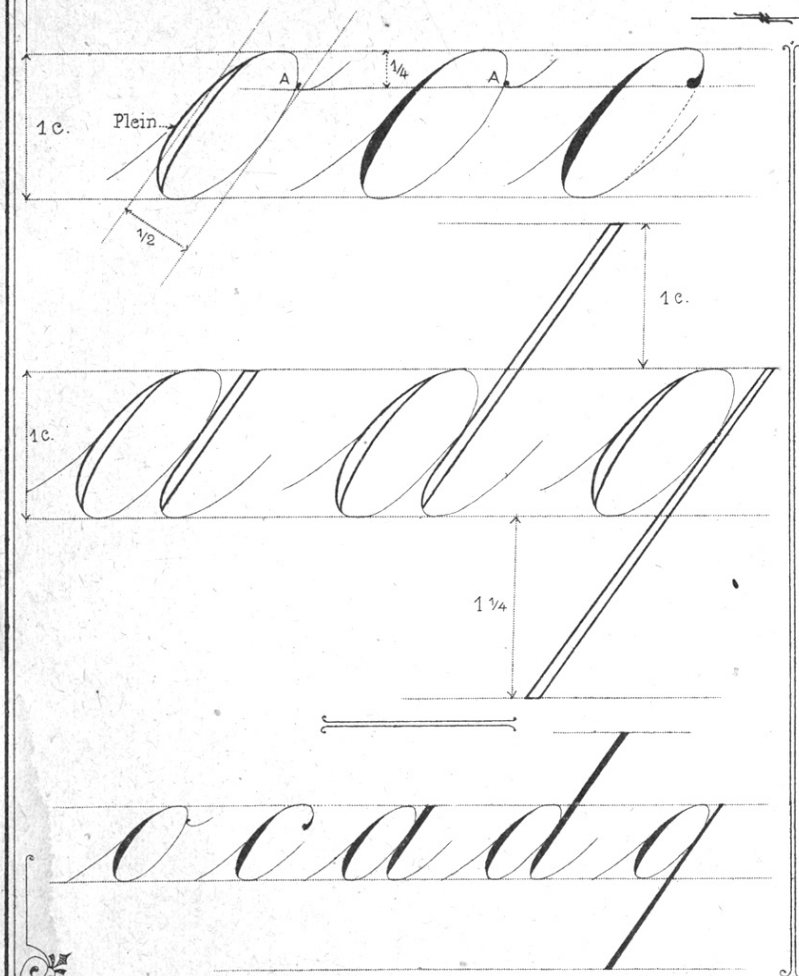
OBSERVATIONS

Le point initial B de l'R (1) dépasse la ligne supérieure du corps d'écriture.

La forme *N*, qui ne se place jamais qu'à la fin des mots, se compose d'un premier jambage d'*N* et du commencement du 2^{me} jambage.

i u t m n v w p r
minuit mur muni
vin pur punir tir

LETTRES OVALES



OBSERVATIONS

Bien remarquer que le plein des lettres ovales n'est pas droit comme celui des lettres précédemment étudiées.

L'O commence et finit en A, c'est-à-dire à $\frac{1}{4}$ de corps au-dessous de la ligne supérieure du corps d'écriture.

Le C doit être exécuté de manière que si on le fermait en relevant la liaison jusqu'au point initial A on obtienne un O de forme irréprochable.

Chacune des lettres A, D, Q, se compose d'un O et d'une 2^{me} partie qui vient **légèrement** toucher l'O, mais qui ne doit pas le surcharger.

acacia or
dard cog

OBSERVATIONS

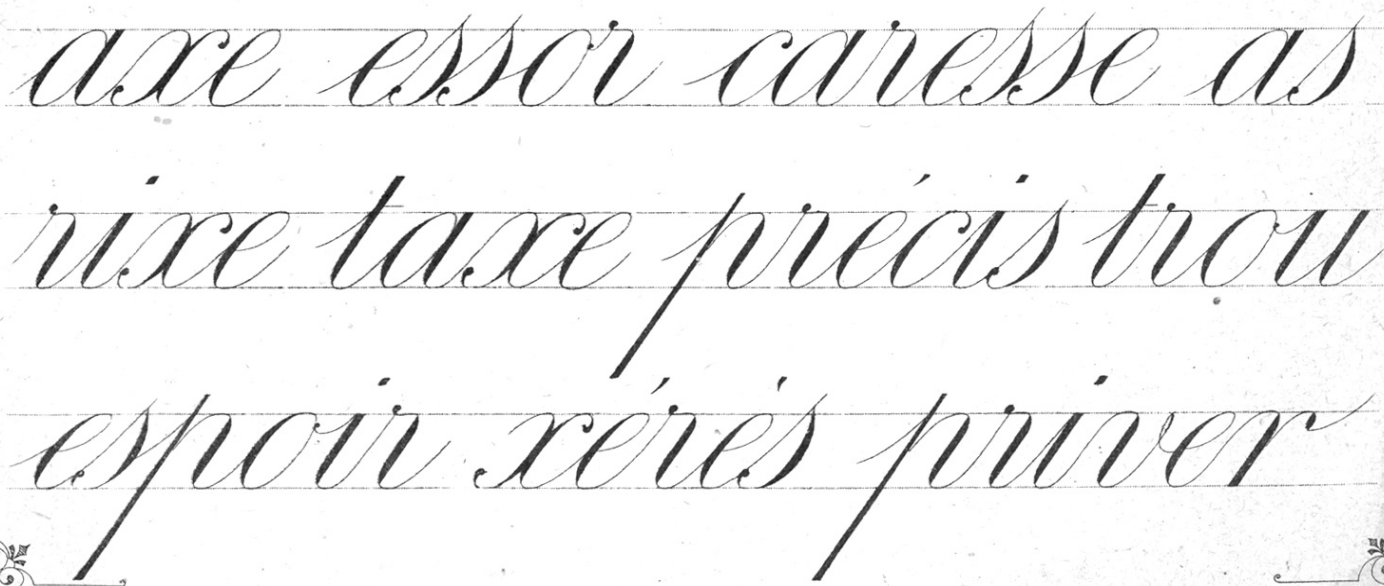
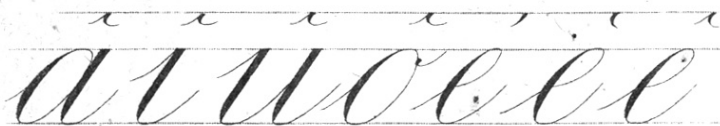
Bien observer le mode de constitution de ces lettres qui présentent toujours une certaine difficulté pour être bien exécutées.

La liaison A qui précède l'E et celle B qui forme la boucle ne sont pas la continuation directe l'une de l'autre.

Le point final de l'S doit se trouver sur la liaison initiale à $\frac{1}{4}$ de corps au-dessus de la ligne inférieure du corps d'écriture.

Les accents sont distants de $\frac{1}{2}$ corps des lettres au-dessus desquelles on les place.

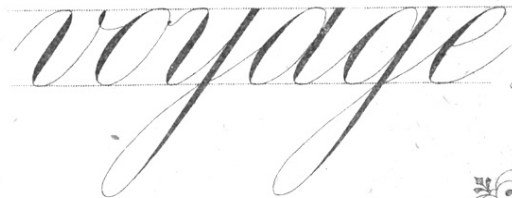
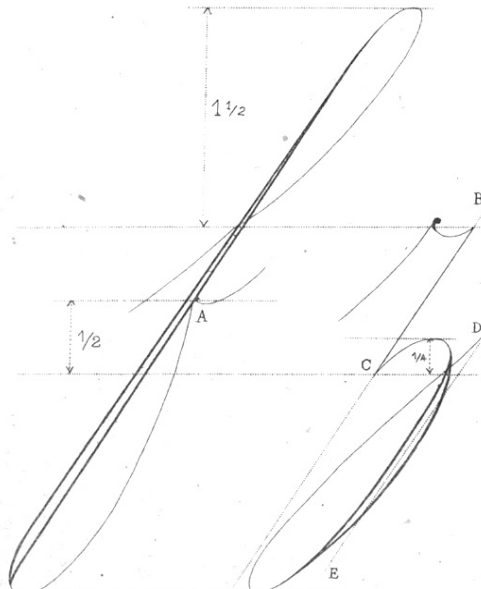
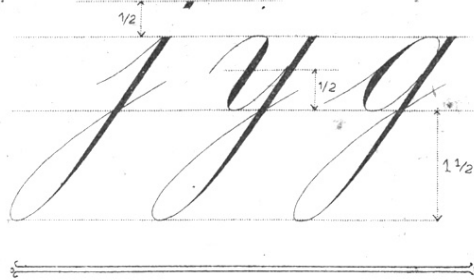
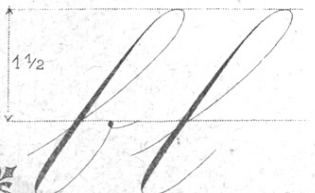
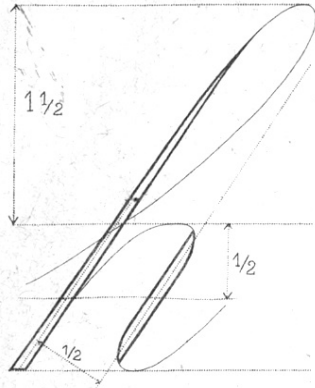
L'apostrophe se place à la même hauteur que les accents. Même observation pour tout corps et tout genre d'écriture.



LETTRES BOUCLÉES

OBSERVATIONS

Les lettres bouclées dépassent d'un corps et demi en haut et en bas. La boucle commence immédiatement au-dessus ou au-dessous de la ligne supérieure ou inférieure du corps d'écriture. — Remarquer, toutefois, que la boucle inférieure de l'F vient finir au milieu A du corps d'écriture et qu'elle est plus large que la boucle supérieure. — La partie B C du Z et la direction générale D E du plein sont toutes les deux parallèles à la pente.



EXERCICE SUR LES LETTRES BOUCLÉES

lilas bille cheveu

fièvre juge voyelle

filz zigzag bazar

MANIÈRE D'UNIR LES LETTRES DANS LES MOTS

Pour qu'une écriture soit bonne, il ne suffit pas que toutes les lettres en soient exécutées d'une manière parfaite ; il faut encore que ces lettres soient convenablement et régulièrement espacées dans les mots. — Mais comme les lettres de notre alphabet ont des formes variables et que le nombre des combinaisons qu'elles peuvent présenter dans les mots est infini, il est bien difficile de formuler des règles précises à ce sujet. — Le bon goût et les quelques indications générales suivantes serviront de guides dans la plupart des cas ;

- 1^o Quand les parties des lettres en présence sont droites, ménagez entre ces lettres une distance d'un **demi-corps** ; diminuez légèrement cette distance si les parties en présence sont, l'une ovale, l'autre droite ou toutes les deux ovales ;
- 2^o La liaison qui précède un **plein droit** se joint à ce plein droit **sur la ligne supérieure du corps d'écriture**. La liaison qui précède un **plein ovale** se joint à ce plein ovale au milieu du corps d'écriture.

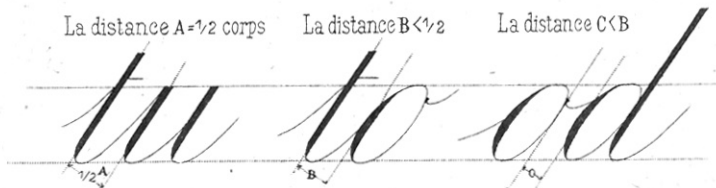
EXEMPLES :



La distance A = 1/2 corps

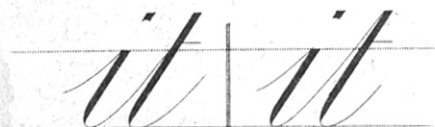
La distance B < 1/2

La distance C < B



La distance D = 3/4 de corps

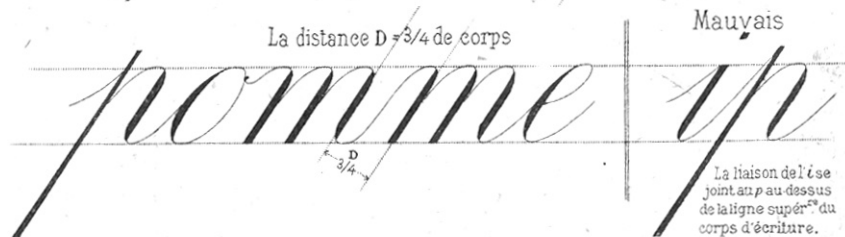
Mauvais



Bon

Mauvais

La liaison de l'i se joint au t au-dessus de la ligne sup^{re} du corps d'écriture



La liaison de l'e se joint au p au-dessus de la ligne sup^{re} du corps d'écriture.

ALPHABET LIÉ

a b c d e f g h i j k l m n o p q r

Annotations for the first row: 'a' has a height of 1c and a width of 1 1/2; 'h' has a height of 1/2; 'k' has a height of 1 1/2; 'r' has a height of 1/4.

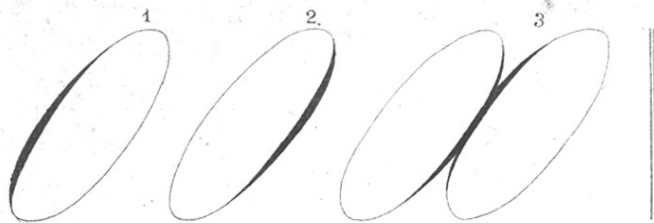
s t u v w x y z a b c d e f g h i j

Annotations for the second row: 's' has a height of 1/4; 't' has a height of 1/2; 'v' has a height of 1 1/2; 'a' has a height of 1c; 'j' has a height of 1 1/2.

k l m n o p q r s t u v w x y z

Annotations for the third row: 'k' has a height of 1 1/2; 'm' has a height of 1/4; 'n' has a height of 1/4; 'o' has a height of 1/2; 'p' has a height of 1 1/2; 'q' has a height of 1/4; 'r' has a height of 1/2; 's' has a height of 1 1/2; 't' has a height of 1/2; 'v' has a height of 1 1/2; 'w' has a height of 1 1/2; 'x' has a height of 1/4; 'y' has a height of 1 1/2; 'z' has a height of 1 1/2.

ÉTUDE DES MAJUSCULES



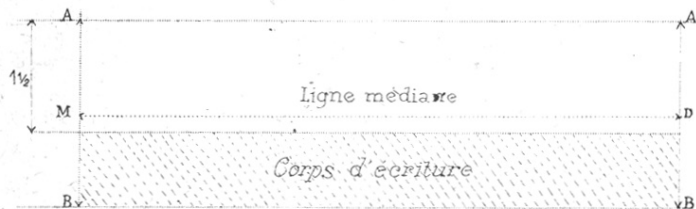
OBSERVATIONS

Les éléments formateurs des majuscules sont difficiles à constituer en groupes; un grand nombre d'entre eux, cependant, sont des ovales ou des combinaisons d'ovales, que nous montrent les fig. 1, 2, 3 ci-contre.

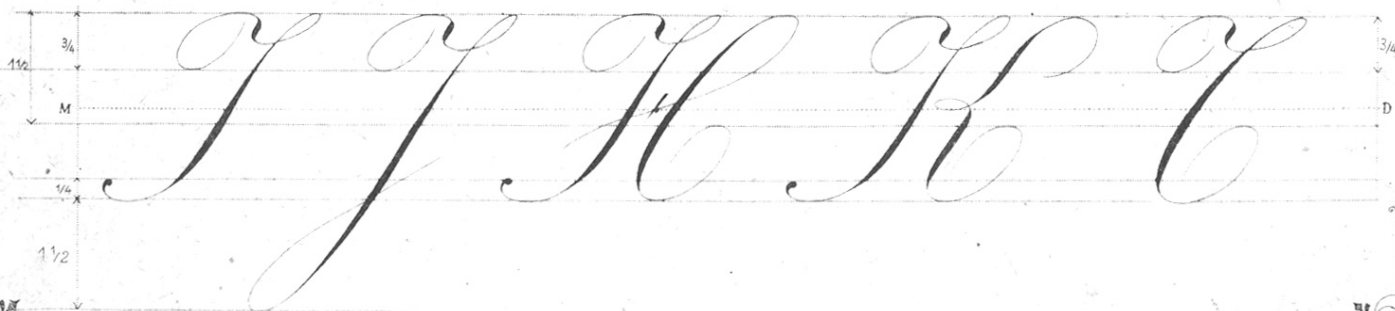
Toutes les majuscules dépassent la ligne supérieure du corps d'écriture de 1 corps 12, comme les lettres bouclées.

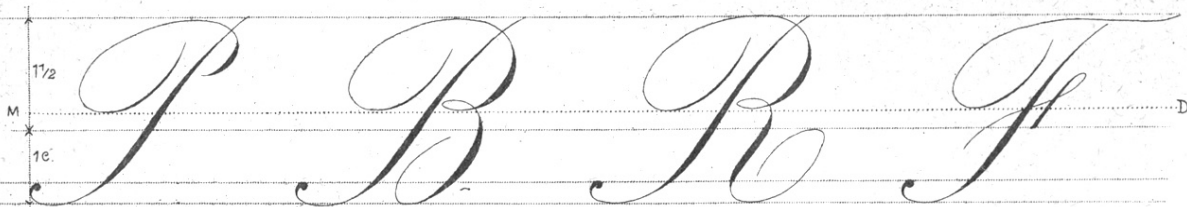
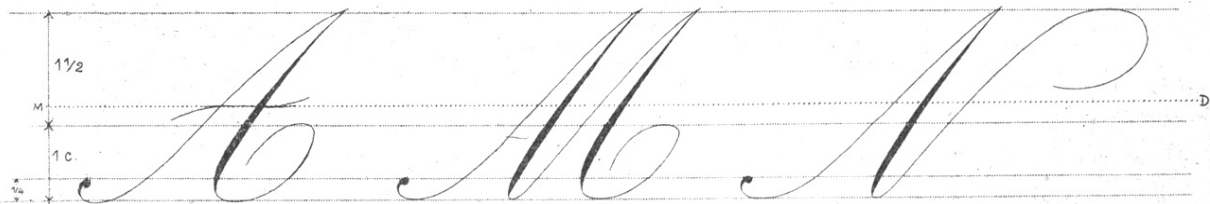
Nous appelons **ligne médiane**, M D, la droite qui partage en deux parties égales la **longueur totale** A B des majuscules. — La ligne médiane offre un précieux point de repère dans l'exécution des lettres majuscules.

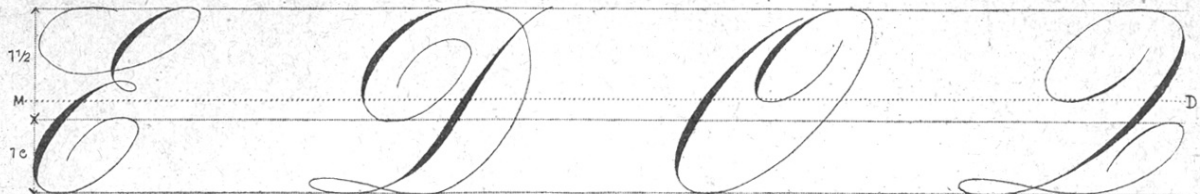
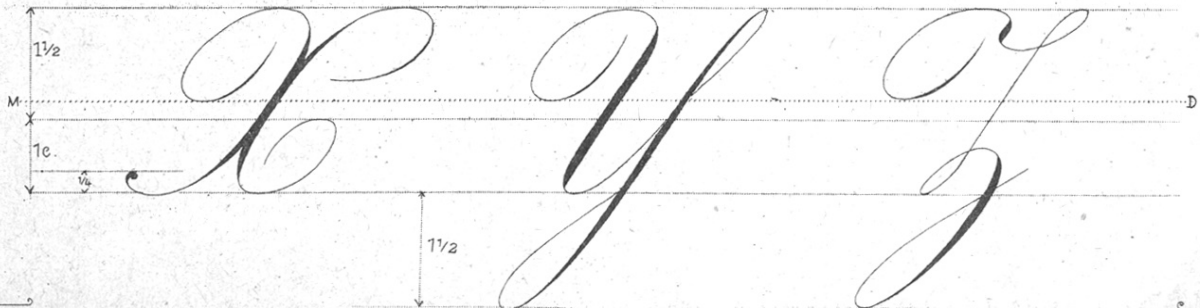
Nous avons groupé ensemble les majuscules qui présentent certains éléments semblables.



1^{er} GROUPE

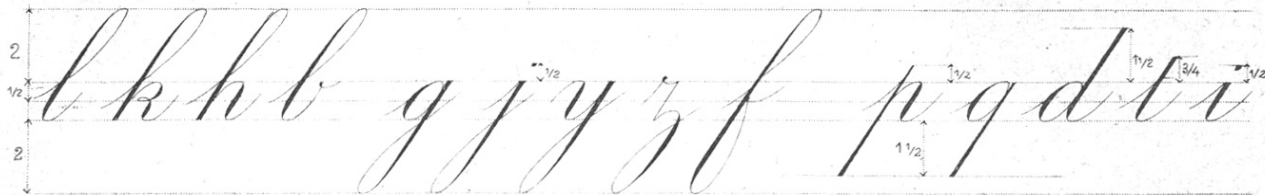


2^e GROUPE3^e GROUPE4^e GROUPE

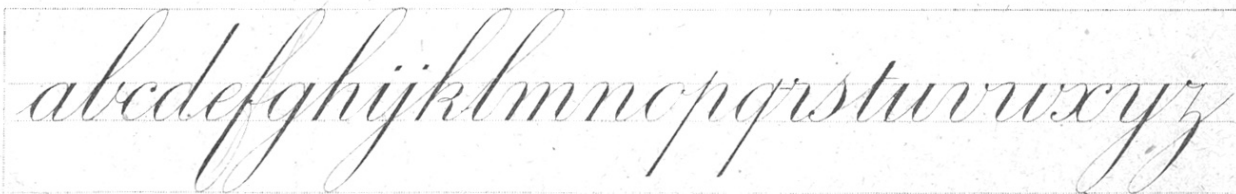
5^e GROUPE6^e GROUPE7^e GROUPE

MOYENNE CURSIVE

Les dimensions des lettres sont résumées ci-dessous



ALPHABET LIÉ



MAJUSCULES

A B C D E F G H

I J K L M N O P Q

R S T U V W X Y Z

Ecoute beaucoup et parle peu.

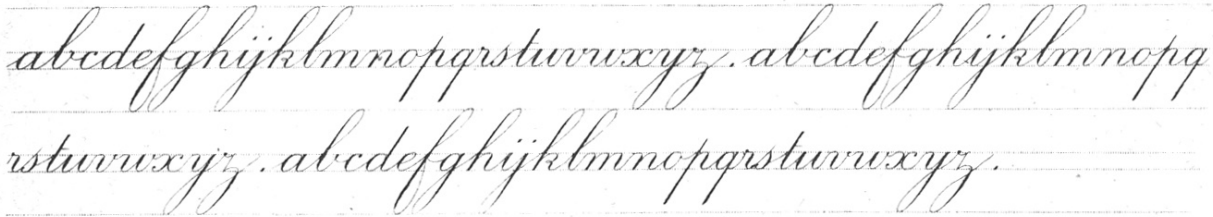
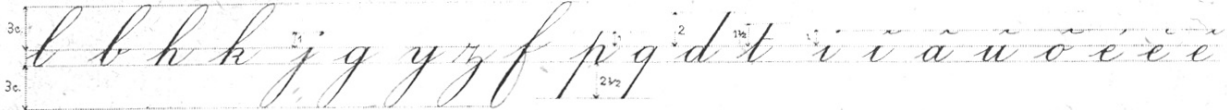
APPLICATION

Ne prenons pas d'engagements
à la légère, mais une fois notre
parole donnée, tenons-la.

Agir pendant la colère, c'est
s'embarquer pendant la tempête.

FINE CURSIVE

Les dimensions des lettres sont indiquées ci-dessous

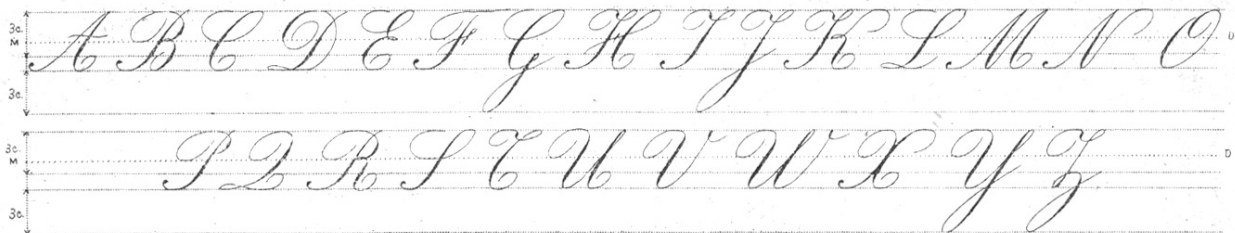


REMARQUE. — Les dimensions des lettres sont, aussi bien dans la **fine** que dans la **moyenne** et la **grosse** cursive, exprimées en fonctions du corps d'écriture : ces dimensions sont donc des rapports. Nous voyons que ces rapports vont en croissant à mesure que décroît le corps d'écriture. Ainsi, pour ne parler que des lettres bouclées, par exemple, la valeur de ce rapport est, pour la longueur totale de la lettre :

Dans la grosse cursive.....	2 1/2
Dans la moyenne cursive.....	3
Dans la fine cursive.....	4

A mesure que le corps d'une écriture diminue, les lettres de cette écriture s'élargissent de plus en plus et, dans les mots, se serrent de moins en moins. On peut voir, en effet, que la **fine cursive** est moins serrée que la **moyenne** et celle-ci moins que la **grosse**.

MAJUSCULES



APPLICATION

*Ce n'est pas un grand avantage d'avoir l'esprit
vif si on ne l'a juste.*

Une once de vanité gâte un quintal de mérite.

*L'ignorance est la plus dangereuse des maladies
et la cause de toutes les autres.*

p q

E s t

N M

B R

FINE CURSIVE DITE EXPÉDIEE

La **grosse** et la **moyenne cursive** ne sont pas des écritures d'un usage très fréquent, on les emploie surtout pour les en-têtes, les titres ou encore, pour mettre en relief certains mots importants d'un texte; aussi s'exécutent-elles toujours plus ou moins lentement. La **fine cursive**, au contraire, est l'écriture vraiment courante, celle qu'on emploie à chaque instant dans la vie; par suite, elle s'exécute rarement à main posée, mais presque toujours avec rapidité; dans ce dernier cas, elle reçoit le nom d'**Expédiée**.

Dans la **fine cursive expédiée**, certaines lettres : D, P, Q, S, T, pour les minuscules surtout; B, R, pour les majuscules, reçoivent presque toujours des formes différentes de leurs formes ordinaires, et cela, uniquement dans le but d'être plus rapide et de pouvoir plus aisément relier entre elles, sans lever la plume, les diverses lettres d'un même mot. Il ne faut pas, toutefois, multiplier ces formes nouvelles.

Texte écrit en Expédiée

A la tribune, Mirabeau avait un geste brusque et saccadé. Sa voix, lors même qu'il ne jetait qu'un mot de son banc, avait un accent formidable, qu'on démêlait dans l'assemblée comme le rugissement du lion dans la ménagerie. Sa chevelure, quand il secouait la tête, avait quelque chose d'une crinière.

MOYENNE CURSIVE DROITE



^{1½}a ^{1½}b ^{1½}c ^{1½}d ^{1½}e ^{1½}f ^{1½}g ^{1½}h ^{1½}i ^{1½}j ^{1½}k ^{1½}l ²m ²n ²o ²p ²q ²r ²s ²t ^{3/4}u ^{3/4}v ^{3/4}w ^{3/4}x ^{3/4}y ^{3/4}z

²A ²B ²C ²D ²E ²F ²G ²H ²I ²J ²K ²L ²M

²N ²O ²P ²Q ²R ²S ²T ²U ²V ²W ²X ²Y ²Z

Tenez toujours fidèlement une promesse

La science est une richesse dont un
homme prévoyant tâche de se munir

FINE CURSIVE DROITE

¹a ²b ³c ⁴d ⁵e ⁶f ⁷g ⁸h ⁹i ¹⁰j ¹¹k ¹²l ¹³m ¹⁴n ¹⁵o ¹⁶p ¹⁷q ¹⁸r ¹⁹s ²⁰t ²¹u ²²v ²³w ²⁴x ²⁵y ²⁶z. ^MA ^BB ^CC ^DD ^EE ^FF ^GG ^HH ^II ^JJ
^MK ^LL ^NM ^OO ^PP ^QQ ^RR ^SS ^TT ^UU ^VV ^WW ^XX ^YY ^ZZ

Poussez vos affaires et que ce ne soient pas elles qui vous poussent.
 Aidons-nous mutuellement: la charge des malheurs en sera plus légère.
 L'économie est vertu dans la pauvreté et sagesse dans l'aisance.